



Kuşadası Mesleki Eğitim Merkezi Müdürlüğü



2015 - 2019
STRATEJİK PLANI

Kuşadası Mesleki Eğitim Merkezi Müdürlüğü



2015 - 2019 STRATEJİK PLANI



Haziran 2015



Okul, genç beyinlere insanlığa saygıyı, millet ve ülkeye sevgiyi, bağımsızlık onurunu öğretir.

Mustafa Kemal ATATÜRK

SUNUŞ



Bilim bizim yolumuzu aydınlatırken şunu çok iyi analiz etmeliyiz ki planlama, bilimin en önemli araçlarından birini oluşturmaktadır. Yüksek yaşam standardını yakalayabilmenin gerekliliği bize; Gelişen ve sürekliliği izlenebilen, bilgi ve planlama temellerine dayalı stratejik amaçlar, hedefler ve planlanmış zaman diliminde gerçekleşecek uygulama faaliyetleri oluşturmamıza yani kısacası STRATEJİK PLANLAMAYI zorunlu kılmıştır.

Bireyde olumlu davranış geliştirmek, ilerlemek ve umutlarımızı geleceğe taşımak istiyorsak Gazi Mustafa Kemal'in gördüğü gerçeği "Hayatta en hakiki mürşit ilimdir" felsefesini özümsememiz ve hayatın her alanına taşımamız gerekmektedir.

Bizler; Mesleki Eğitim Merkezi Öğretmenleri ve İdari kadrosu olarak Çağa uyum sağlamış, çağı yönlendiren gençler yetiştirmek, geleceğimiz teminatı olan öğrencilerimize daha iyi imkanlar sunmak, düşünce ufku ve yenilikçi ruhu açık, Türkiye Cumhuriyetinin çitasını daha yükseklerle taşıyan bireyleri topluma kazandırmak için tüm azmimizle çalışmaktayız.

Türkiye nüfusu en genç olan ülkelerden birisidir. Yaklaşık nüfusun üçte biri 18 yaşın altındadır. Her yıl 1 Milyon civarında çocuğumuz eğitim ordusuna katılmakta, ancak eğitime başlayan her 100 öğrencide 10-12 gencimiz üniversiteyi bitirebilmektedir. Ne yazık ki geride kalan %90 civarındaki gencimizin büyük bir kısmı mesleki beceriden yoksun olarak hayata atılmaktadır. Bu gerçek ile örgün mesleki eğitimin Dünyanın en pahalı eğitim biçimlerinden birisi olması ve mezunlarına tam istihdam sağlayamaması gerçeği birleştiğinde, yüzde yüze yakın istihdamı olan ve örgün eğitime oranla 1/5 civarında daha ekonomik Çıraklık Eğitimi önem kazanmakta, teorik ve uygulamalı eğitimin bir arada harmanlandığı Mesleki Eğitim Merkezleri öne çıkmaktadır.

Daha iyi bir eğitim seviyesine ulaşmak için sürekli yenilenmeyi ve Toplam kalite kültürünü kendimize ilke edindik. Kalite kültürü oluşturmak için eğitim ve öğretim başta olmak üzere, sosyal faaliyetler ve kurumsal kapasitenin geliştirilmesini kapsayan 2015-2019 stratejik planını bu amaçla hazırlanmıştır. Emeği geçen Merkezimiz Strateji Yönetim Ekibi'ne, Okul Aile Birliğine, Öğretmen, Öğrenci ve Velilerimiz ile planın uygulanmasında katkı sağlayacak tüm kişi ve kuruluşlara Teşekkür eder, Saygılar sunarım.

Mehmet ÖNCELER
Kuşadası Mesleki Eğitim Merkezi Müdürü

İÇİNDEKİLER	Sayfa No
Merkez müdürü sunuş	3
İçindekiler	4
Grafikler, şekiller ve tablolar dizini	5
Kısaltmalar dizini	7
Tanımlar	8
Giriş	9
Bölüm 1: Hazırlık Süreci	9
Bölüm 2: Durum Analizi	12
2.1 Tarihi Gelişim	12
2.2 Yasal Yükümlülükler Ve Mevzuat Analizi	14
2.3 Faaliyet Alanları, Ürün Ve Hizmetler	15
2.4 Paydaş Analizi	20
2.5 Kurum İçi Ve Dışı Analiz	23
2.6 Gztf Analizi	35
2.7 Üst Politika Belgeleri	39
2.8 Gelişim Alanları	40
2.9 Stratejik Plan Mimarisi	40
Bölüm 3 : Geleceğe Yönelim	42
3.1 Misyon, Vizyon Ve Temel Değerler	42
3.2 Stratejik Plan Genel Tablosu	44
3.3 Temalar, Amaçlar, Hedefler Ve Tedbirler	45
Bölüm 4 : Maliyetlendirme	52
Bölüm 5: İzleme Ve Değerlendirme	54
5.1 Kuşadası Mesleki Eğ.Merk. 2010 -2014 Stratejik Plan Değerlendirmesi	56
5.2 Kuşadası Mem 2015-2019 Stratejik Planı İzleme Ve Değerlendirme Modeli	57

GRAFİKLER,TABLolar VE ŞEKİLLER DİZİNİ	Sayfa No
Şekil: 1 Stratejik Plan Hazırlama Modeli	11
Tablo: 1 Faaliyet Alanları	15
Şekil : 2 Kuşadası Mesleki Eğitim Merkezi Müdürlüğü Örgütsel Yapısı	23
Tablo 2: Kuşadası Mesleki Eğitim Merkezi Personel Durumu (2013-2014 Öğretim Yılı Sonu)	24
Tablo 3: Öğretmen Durumu(2013-2014 Öğretim Yılı Sonu)	24
Tablo 4: Kalfa Öğrenci Durumu (2013-2014 Öğretim Yılı Sonu)	24
Tablo 5: ÇırakÖğrenci Durumu (2013-2014 Öğretim Yılı Sonu)	25
Tablo 6: Açık Ortaokulu Öğrenci Sayısı (2013-2014 Öğretim Yılı Sonu)	25
Tablo 7 : Öğrenci Devamsızlık Durumu	25
Tablo 8 : Kalfalık Belgesi Alanların Sayısal İstatistiği	26
Tablo 9 : Ustalık Belgesi Alanların Sayısal İstatistiği	26
Tablo 10 : İşyeri Açma Belgesi Alanların Sayısal İstatistiği	27
Tablo 11: Usta Öğreticilik Belgesi Alanların Sayısal İstatistiği	27
Tablo 12 : Kurs Belgesi-Sertifika Belgesi Alanların Sayısal İstatistiği	28
Tablo 13: Bina Fiziki Durum Çizelgesi	30
Tablo 14: Bina İhtiyaç Tablosu	31
Tablo 15: Merkezimizin Fiziki Alt Yapısı	33
Tablo: 16: Güçlü Yönler-Zayıf Yönler Temalar ilişkisi	37
Tablo: 17: Fırsatlar,Tehditler Temalar ilişkisi	38
Tablo 18 : Temel üst ve diğer politika belgeleri	39
Tablo: 19: Gelişim/Sorun Alanları	40

Tablo 20: Çıracak Öğrenci Kayıt Oranı	45
Tablo 21 :Kalfa Öğrenci Kayıt Oranı	45
Tablo 22: Çıracak Öğrenci Performans Hedef Tablosu	46
Tablo 23: Kalfa Öğrenci Performans Tablosu	46
Tablo 24: Tedbir/Strateji Sorumlu Birimler Tablosu	46
Tablo 25: Performans Hedef Tablosu	47
Tablo 26: Strateji/Tedbir Sorumlu Birimler Tablosu	48
Tablo 27: Performans Hedef Tablosu	49
Tablo 28: Strateji/Tedbir Sorumlu Birimler Tablosu	49
Tablo 29: Performans Hedef Tablosu	50
Tablo 30: Strateji/Tedbir Sorumlu Birimler Tablosu	50
Tablo 31: Performans Hedef Tablosu	51
Tablo 32: Strateji/Tedbir Sorumlu Birimler Tablosu	51
Tablo 33: Tahmini Bütçe Kaynağı Tablosu	52
Tablo 34:Tahmini Maliyet Tablosu	53
Şekil : 3 Kuşadası Mesleki Eğitim Merkezi Müdürlüğü 2015-2019 Stratejik Planı İzleme Ve Değerlendirme Modeli	57

KISALTMALAR DİZİNİ

AB	Avrupa Birliği
ADÜ	Adnan Menderes Üniversitesi
AFAD	AfetveAcilDurum Yönetimi Başkanlığı
ARGE	Araştırma Geliştirme
ASO	Akşam Sanat Okulu
BT	Bilişim Teknolojileri
BTR	Bilişim Teknolojileri Rehber

DYS	Dokuman Yönetim sistemi
DynEd	Dynamic Education – Dinamik eğitim
FATİH	Fırsatları Artırma ve Teknolojiyi İyileştirme Hareketi
GZFT	Güçlü ,Zayıf,Fırsat,Tehdit
İŞ-KUR	Türkiye İş Kurumu
MEB	Milli Eğitim Bakanlığı
MEBBİS	Milli Eğitim Bakanlığı Bilişim Sistemleri
MEM	Milli Eğitim Müdürlüğü
ÖSYM	Öğrenci seçme ve yerleştirme merkezi
PEST	Politik,Ekonomik,Sosyal,Teknolojik
RG	Resmi Gazete
SMS	ShortMessageService-Kısa mesaj
SPKE	Stratejik plan Koordinasyon Ekibi
SSK	Sosyal Sigortalar Kurumu
STK	Sivil Toplum Örgütü
T.C	Türkiye Cumhuriyeti
TEFBİS	Türkiye’de Eğitimin Finansmanı ve Eğitim Harcamaları Bilgi Yönetim Sistemi
TKY	Toplam Kalite Yönetim
TÜBİTAK	Türkiye Bilimsel ve Teknolojik Araştırma Kurumu
TÜİK	Türkiye İstatistik Kurumu

TANIMLAR

Amaç: Stratejik planda yer alan ve kamu idaresinin ulaşmayı hedeflediği sonuçların kavramsal ifadesidir

Dış Paydaş: Hizmet üretim sürecinden etkilenen veya bu süreci etkileyen kuruluş dışındaki kişi, grup veya kurumlar.

Donatım: Donatma. Bir okul veya kurumu etkinlik göstermesi için gerekli araç ve gereçlerle donatma.

Durum Analizi: Stratejik planda kurumu örgütsel yapı, tarihi gelişim, mali, beşeri, fiziki vb. yönlerden inceleme.

Fizibilite: Yapılabilirlik. Bir fikrin yapılabileceği ile ilgili karar vermek için yapılan analizlerdir.

Fon: Kurum ve kuruluşların çeşitli programlarda hibe olarak vermek amacıyla ayırdığı maddi kaynak.

Hedef: Stratejik planda yer alan amaçların gerçekleştirilmesine yönelik spesifik ve ölçülebilir alt amaçlardır.

Hibe : Fon sağlayıcısı bir kurum veya kuruluş tarafından sağlanan maddi kaynak.

İç Paydaş: hizmet üretim sürecinden etkilenen veya bu süreci etkileyen kuruluş içindeki kişi, grup veya (varsa) ilgili/bağlı kuruluşlar.

Kurum Dışı Analiz: Stratejik planda kurumun var olduğu çevreyi politik, ekonomik, sosyal ve teknolojik başlıklarda değerlendirme.

Kurum İçi Analiz: Stratejik planda kurumu,mali,beşeri,fiziki vb.yönlerden inceleme.

Maarif Nezareti: Eğitim bakanlığı.

Maliyetlendirme: Ürün ve hizmetlerle ilgili, tahmini, süregelen ve gerçek maliyetlerin ortaya çıkarılması.

Matris: Sayıların, değişkenlerin veya parametrelerin oluşturduğu dikdörtgen biçiminde bir tablo.

Misyon:Bir kamu idaresinin ne yaptığını, nasıl yaptığını ve kimin için yaptığını açıkça ifade eden, idarenin varlık sebebini açıklayan temel bir bildirimdir.

Norm Kadro: Milli Eğitim Bakanlığına bağlı her türdeki ve derecedeki örgün ve yaygın eğitim kurumlarında bulunması gereken yönetici ve öğretmen sayısı.

Okullaşma:Aynı yaş itibari ile okul çağında olan aktif nüfusun okula kayıt olanlara yüzdesel oranıdır.

Örgün Öğretim: Örgün eğitim, okul öncesi eğitimi, ilköğretim, ortaöğretim ve yükseköğretim kurumlarını kapsar.

Paydaş: Kurumun yaptığı işten veya ürettiği hizmetten etkilenen/etkileyen kişi/grup/kurum.

Performans Göstergesi: Kamu idarelerince performans hedeflerine ulaşıp ulaşılmadığını ya da ne kadar ulaşıldığını ölçmek, izlemek ve değerlendirmek için kullanılan ve sayısal olarak ifade edilen araçlardır

Performans Hedefi: Kamu idarelerinin stratejik planlarında yer alan amaç ve hedeflerine ulaşmak için program döneminde gerçekleştirmeyi planladıkları çıktı-sonuç odaklı hedeflerdir.

Strateji: Kuruluşun amaç ve hedeflerine nasıl ulaşılacağını gösteren kararlar bütünüdür.Fırsatları ve tehditleri görebilme, önceden belirlenen bir amaca ulaşmak için tutulan yol.

Stratejik Ortak: Vizyona ulaşabilmek adına gönüllülük esasına dayalı işbirliği yaptığımız ortaklarımız.

Taşra Örgütü: Merkezi yönetimin, yürütmekle yükümlü olduğu hizmet ve görevleri yerine getirebilmek için "il", "ilçe" ve "bucak" biçiminde oluşturulmuş teşkilat.

Temel Ortak: Kanunla bağlı olduğumuz, hiçbir zaman ayrılamayacağımız işbirliği yapmak zorunda olduğumuz ortaklar.

Üst Yönetici: Üst düzey kararların verildiği ve izlenecek politikanın saptandığı yerde görev yapan yöneticiler.

Vizyon: Bir kamu idaresinin ulaşmayı arzu ettiği geleceğinin iddialı ve gerçekçi bir ifadesidir.

Yaygın Eğitim: Yaygın eğitim, örgün eğitim yanında veya dışında düzenlenen eğitim faaliyetlerinin tümünü kapsar.

Z-Kütüphane: Zenginleştirilmiş kütüphane. Okullar hayat olsun projesi kapsamında okullarda oluşturulan, internet hizmeti sunan ve içerisinde temel eserleri barındıran kütüphane.

GİRİŞ

Milli Eğitim Bakanlığı Eylül 2013 tarihinde 2013/26 Sayılı Genelge ve Stratejik Plan Hazırlık Programı ile stratejik plan çalışmalarının başladığını duyurmuştur. Merkezimizde de bütün okul çalışanlarına 2015-2019 stratejik plan hazırlama ile ilgili bilgiler vererek süreç başlatılmıştır.

Stratejik Planlama sürecinde yapılacak faaliyetlerin etkili bir şekilde koordine edilip yürütülmesi için Stratejik Plan Hazırlama Ekibi oluşturulmuştur. Stratejik Plan Ekibi üyelerinin ,stratejik planlama çalışmalarının en iyi şekilde yürütebilmeleri için daha önce stratejik planlama eğitimi almış personel arasından belirlenmesine özen gösterildi. Oluşturulan stratejik planlama ve hazırlama ekiplerinin listeleri İlçe Milli Eğitim Müdürlüğüne gönderildi.

2015 yılı Şubat ayı içerisinde durum analizi hazırlandı. Durum Analizi kapsamında tarihsel gelişim, mevzuat analizi, faaliyet alanları, ürün ve hizmetler, kurum içi ve kurum dışı analizler, gelişim alanlarının belirlenmesi çalışmaları yapıldı. Kurum içi ve kurum dışı analizler içerisinde yer alan GZFT analizi performans sonuçlarına ve algısal sonuçlara dayalı olarak hazırlandı. Bu aşamada GZFT analizlerinden, görüşmeler ve toplantılardan yararlanıldı. Çeşitli kurum ve sivil toplum kuruluşlarındaki dış paydaşlara ulaşılarak görüşme yapıldı. İç paydaşlarımız olan öğretmenlere, öğrencilere ve velilere, GZFT analizi uygulandı. Toplanan formlardaki güçlü, zayıf yönler ve fırsatlar, tehditler ile görüşmeler, toplantılar sonucu elde edilen görüşler, stratejik plan hazırlama ekibi tarafından değerlendirilerek en fazla puan alanlar GZFT analizine alındı. Hazırlanan durum analizi raporu değerlendirilmek üzere 2014 Şubat ayı sonunda İlçe Milli Eğitim Müdürlüğüne gönderildi.

Nisan 2015 tarihinde stratejik plan taslağına uygun olarak kurumun temaları, stratejik amaçları, hedefleri, performans hedefleri ve stratejileri belirlendi. Amaçların, misyonla mantıksal bir ilişki içerisinde olmasına ve hedeflerin, faaliyetlerin ve stratejilerin iç paydaşlar tarafından belirlenmesine dikkat edildi. Mayıs 2015 tarihlerinde ilimizin bildirdiği değişiklikler doğrultusunda gerekli düzeltmeler yapıldı.

Hazırlan taslak plan onaya sunulmak üzere 2015 Mayıs ayı içerisinde İlçe Milli Eğitim Müdürlüğüne gönderildi.

Bölüm 1:HAZIRLIK SÜRECİ

Mesleki Eğitim Merkezi Müdürlüğü'nün Stratejik plan çalışmalarında Devlet Planlama Teşkilatının Haziran 2006 tarihinde yayımladığı Kamu İdareleri İçin Stratejik Planlama Kılavuzu, MEB 2015-2019 Stratejik Plan Hazırlama Programı ve 2013/26 sayılı Genelge esas alınmıştır.

Stratejik planlama, herhangi bir kuruluşun; planlı, sistemli ve disiplinli olarak kendini nasıl tanımladığını, hedeflediği durumu, bu konuda neler yaptığını ve yapılan çalışmaların niçin yapıldığını ele alan bir planlamadır. Stratejik planlama, farklı görevlere ve donanımlara sahip

birçok kişiyi bir araya getiren, kuruluş genelinde sahiplenmeyi gerektiren, zaman alıcı bir süreçtir.Stratejik planlama çalışmalarının başarısı büyük ölçüde plan öncesi hazırlıkların yeterli düzeyde yapılmasına bağlıdır.

Kuşadası Meslek Eğitim Merkezi Stratejik planlama hazırlığı, planlama çalışmalarının sahiplenilmesinin sağlanması ,organizasyonun oluşturulması ,İhtiyaçların tespit edilmesi ve hazırlık programının yapılması olmak üzere dört aşamada tamamlanmıştır.

Stratejik Planlama bir kurumda görev alan her kademedeki kişinin katılımını ve kurum yöneticisinin tam desteğini içeren sonuç almaya yönelik çabaların bütünüdür. Bu anlamda paydaşların ihtiyaç ve beklentileri, paydaşlar ve politika yapıcıların kurumun misyonu, hedefleri ve performans ölçümünün belirlenmesinde aktif rol oynamasını ifade eder.

Stratejik planlamayı kuruluş içinde belirli bir birimin ya da grubun işi olarak görmek stratejik yönetim anlayışına tamamen aykırı düşüncedir. Stratejik planlamanın başarısı kuruluş içerisinde en üst yöneticiden en alt kademedeki çalışana kadar tüm çalışanlar tarafından sahiplenilmesi ile mümkündür.

Plan yapmak ve kuruluşu bu plan doğrultusunda yönetmek kuruluş yönetiminin ana işlevlerindedir. Bu nedenle, üst yönetimin desteği ve yönlendirmesi, stratejik planlamanın vazgeçilmez koşuludur. Üst yönetim, stratejik plan yaklaşımını benimsediğini kuruluş çalışanları ile paylaşmalı ve kurumsal sahiplenmeyi sağlamalıdır. Bu düşünceyle müdürlüğümüz tarafından çalışan ve yöneticilerine yapılan çeşitli toplantılar aracılığıyla ulaşılarak süreç hakkında bilgi verildi. Süreç içerisinde izlenecek yol haritaları belirlendi.

Stratejik planlama katılımcı bir planlama yaklaşımıdır. Kuruluş içinde en üst yöneticiden başlayarak her kademedeki çalışanların katılımını gerektirir. Stratejik planlama sürecinde temel aktörlerin ve üstlenecekleri işlevlerin belirlenmesi gereklidir. Stratejik planlama sürecinde stratejik plan üst kurulu ve stratejik plan hazırlama ekibi yer alır. Müdürlüğümüz bünyesinde oluşturulan stratejik plan ekipleri :

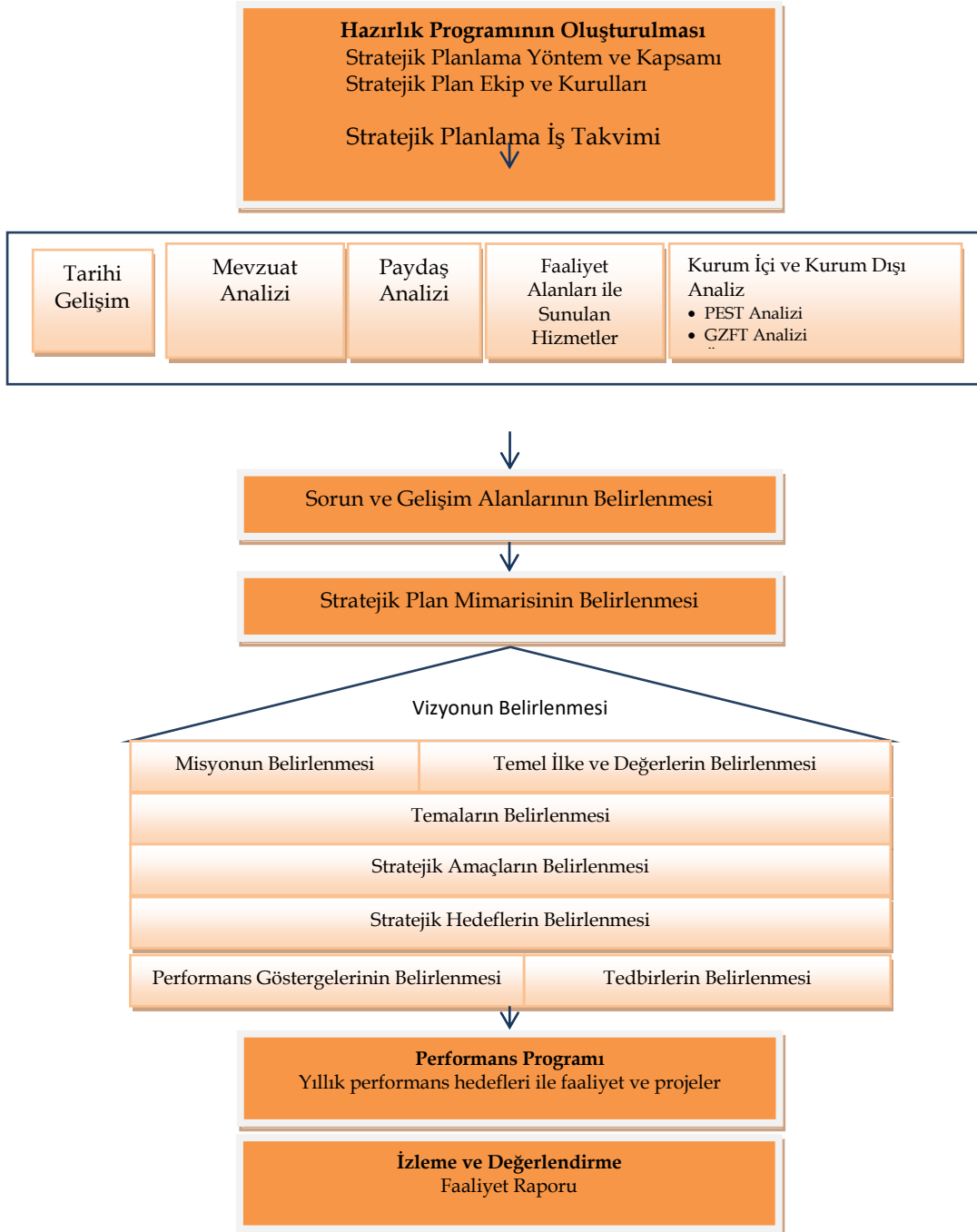
1.Stratejik Plan Üst Kurulu : Birimin görevi stratejik plan çalışmalarını koordine etmektir. Stratejik planlama çalışmalarında; toplantıların organizasyonu, kuruluş içi ve dışı iletişimin sağlanması ve belge yönetimi gibi destek hizmetleri koordinatör birim tarafından sağlanır. Kuşadası Mesleki Eğitim Merkezi Müdürlüğü Stratejik Plan Üst Kurulu Müdür Yardımcısı Başkanlığında beş öğretmen ve üç gönüllü veliden oluşmaktadır.

3.Stratejik Plan Hazırlama Ekibi :Alanda gerekli çalışmaları yaparak stratejik planı hazırlayan ekiptir.Stratejik planlanlama ekibi, ekibin oluşturulması, çalışmaların planlanması, ekip içi görevlendirmelerin yapılması, ekip üyelerinin motivasyonu ile ekip ve yönetim arasında eşgüdümün sağlanması görevlerini yerine getirir. Stratejik planlamanın bütün aşamalarında önemli rol üstlenecek olan planlama ekibinin amaca uygun bir yapıda kurulması, çalışmaların başarısı için kritik öneme sahiptir.

Kuşadası Mesleki Eğitim Merkezi Müdürlüğü Stratejik Plan Hazırlama Ekibi Okul Müdürü başkanlığında, Müdür Yardımcısı, beş öğretmen ve üç gönüllü öğrenci velinin katılımıyla oluşturulmuştur.

Kuşadası Mesleki Eğitim Merkezi Müdürlüğü stratejik plan hazırlama sürecinde gerek stratejik planlama ekibinin gerekse bu çalışmalara katkı sağlayacak diğer çalışanların stratejik planlama konusundaki eğitim ihtiyacı tespit edilmiş ve eğitimler verilerek eksiklikler giderilmiştir. Mevcut durum analizinin oluşturulması aşamasında ihtiyaç duyulacak istatistikî bilgilere nasıl ulaşılacağı ve bilgi akışının nasıl sağlanacağı belirlenmiştir.

Şekil: 1 Stratejik Plan Hazırlama Modeli



Bölüm 2 :DURUM ANALİZİ (ÖZET)

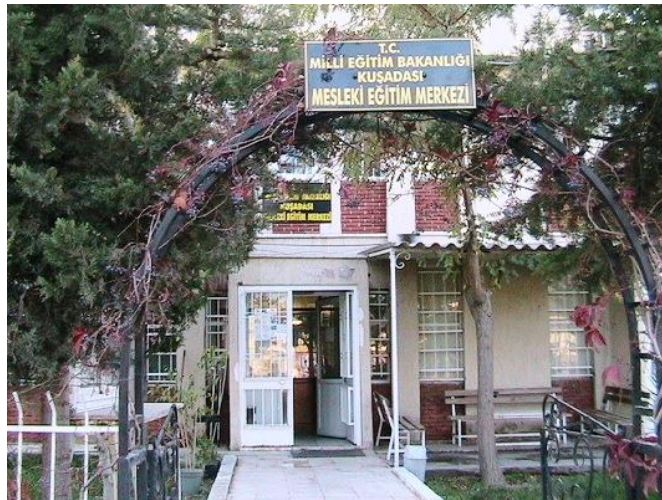
Durum Analizi bölümünde tarihsel gelişim, yasal yükümlülükler ve mevzuat analizi, faaliyet alanları ile ürün ve hizmetler, kurum içi ve dışı analiz, üst politika belgeleri ve gelişim alanları başlıklarına yer verilmiştir.Tarihi gelişimde kurumumuzun geçirmiş olduğu önemli değişim ve gelişimlere yer verilmiştir. Yasal yükümlülükler ve mevzuat analizi, faaliyet alanları ile ürün ve hizmetler başlığında T.C. Anayasası çerçevesinde yürüttüğünüz faaliyetlere ve sunduğunuz hizmetlere dayanak teşkil eden Kanunlar, Kanun Hükmünde Kararnameler, Tüzükler, Yönetmelikler, Yönergeler, Genelgeler ve Bakanlar Kurulu Kararları ele alınmıştır. Kurum içi ve dışı analiz başlığında paydaş analizine,örgütsel yapıya,beşeri kaynaklara,teknolojik düzeye,mali kaynaklar analizine,istatistiki bilgilere,GZFT analizine ve PEST analizine yer verilerek kurumun çeşitli yönlerden fotoğrafı çekilmiş, mevcut durum analizi ortaya çıkarılmıştır.

2.1

Tarihi Gelişim

Merkezimiz çırak, kalfa ve ustaların kurumlarda yapılan teorik eğitim ile işletmelerde yapılan pratik eğitimin bütünlüğü içerisinde bireyleri bir mesleğe hazırlayan, mesleklerinde gelişmelerine olanak sağlayan ve belgeye götüren eğitimi kapsar.

Kuşadası Mesleki Eğitim Merkezi 3308 sayılı Mesleki Eğitim Kanunu gereği 1994 yılında Kuşadası Sanayi Sitesi Kooperatifinin Yönetim Binası olarak kullandığı binada faaliyete geçmiştir. İlk yıllarda sadece bir katı Merkezimize ait olan bina daha sonra tümü ile bize tahsis edilmiştir. Değişik eklenti ve düzenlemelerle geliştirilmiştir. Bina yetersiz olmasına karşın yapılan çalışmalarla, kazandırılan ek bina ve bina içindeki tadilatlarla kullanışlı hale getirilmiştir





Ek Bina Güzellik ve Saç Bakım Atölyesi



2013-2014 Eğitim Öğretim Yılı başında mülkiyeti Kuşadası Sanayi Sitesine ait olan Merkezimizin tahliyesi istenmiş bunun sonucunda yapılan çalışmalar neticesinde Şubat 2014 içerisinde merkezimiz Camikebir Mahallesi Sabucalı Sokak No:5 adresine taşınmak zorunda kalmıştır. Yapılan bunca çalışmalar ve iyileştirmeler ne yazık ki boşa gitmiştir. Mevcut binanın yine geçici olması ve altışar aylık meclis onayı ile kurumumuza tahsis edilmesi ileriye dönük belirsizlikler içermesi nedeniyle starejik plan yapmayı ve uygulamayı zorlaştırmaktadır.

Şu anda bulunduğumuz binamız, taşınma sürecinden bu yana büyük değişim ve gelişim göstermiştir. 3 idare odası, 1 öğretmenler odası, rehberlik servisi, 3 derslik, bilgisayar laboratuvarı, saç ve güzellik bakım atölyesi oluşturulmuş, tüm binanın tadilatı yapılmış, eğitim ve öğretimin verimli bir şekilde sürdürülmesi için uygun ortam oluşturulmuş olup, iyileştirme çalışmaları devam etmektedir.

2014 Şubat ayında taşındığımız yeni Hizmet Binaımız



2.2

Yasal Yükümlülükler ve Mevzuat Analizi

Kuşadası Mesleki Eğitim Merkezi Müdürlüğünün yasal yetki, görev ve sorumlulukları başta T.C. Anayasası olmak üzere 14/6/1973 tarihli ve 1739 sayılı Millî Eğitim Temel Kanunu ve 25/8/2011 tarihli ve 652 sayılı Millî Eğitim Bakanlığının Teşkilât ve Görevleri Hakkında Kanun Hükmünde Kararname hükümlerine dayanılarak 18/11/2012 tarih ve 28471 sayılı Resmî Gazetede yayınlanan Millî Eğitim Bakanlığı İl ve İlçe Millî Eğitim Müdürlükleri Yönetmeliği esaslarına göre belirlenmiştir.

Kuşadası Mesleki Eğitim Merkezi Müdürlüğü tüm kamu kurumlarını bağlayan genel mevzuat hükümlerinin yanında aşağıda genel olarak değinilen yasa ve kanun hükmünde kararname ile görevlerini sürdürmektedir.

- T.C. Anayasası
- 1739 Sayılı Milli Eğitim Temel Kanunu
- 652 Sayılı MEB Teşkilat ve Görevleri Hakkındaki Kanun Hükmünde Kararname
- 222 Sayılı Milli Eğitim Temel Kanunu (Kabul No: 5.1.1961, RG: 12.01.1961 / 10705 - Son Ek ve Değişiklikler: Kanun No: 12.11.2003/ 5002, RG:21.11.2003 /

- 657 Sayılı Devlet Memurları Kanunu
- Ortaöğretim Kurumları Yönetmeliği
- 3308 Sayılı Mesleki Eğitim Kanunu
- 5362 Sayılı Esnaf ve Sanatkarlar Meslek Kuruluşları Kanunu
- MEB Personel Mevzuat Bülteni
- 5174 Sayılı Sosyal Sigortalar ve Genel Sağlık Sigortası Kanunu
- 5510 Sayılı Sigortalar ve Genel Sağlık Sigortası Kanunu

Müdürlüğümüz 18 Kasım 2012 tarih ve 28471 sayılı Resmi Gazetede yayınlanan Millî Eğitim Bakanlığı, İl ve İlçe Millî Eğitim Müdürlükleri Yönetmeliği doğrultusunda iş ve işlemlerine devam etmektedir.

2.3

Faaliyet Alanları, Ürün ve Hizmetler

Müdürlüğümüzün faaliyet alanları ve bu alanlarda üretmiş olduğu hizmetler yasal yükümlülükler ve mevzuat analizi sonuçlarına dayanılarak hazırlanmış ve aşağıdaki tabloda gösterilmiştir.

Tablo: 1 Faaliyet Alanları

FAALİYET ALANI 1	NO	HİZMETLER
Çırakların Eğitimi	1	Örgün eğitim dışında kalmışve bir iş yerinde çalışan çıraklara mesleki eğitim sunmak.
	2	Çırak öğrencilere meslek hastalıkları ve iş kazalarına karşı güvence sunmak.
Kalfaların Ustalık Eğitim	1	Mesleki gelişimlerine katkı sağlamak.
	2	İşyerlerinde verimliliği arttırmak.
Ustalar için Usta Öğreticilik Eğitimi	1	Çırak yetiştirme sorumluluğunu üstlenen ustaların mesleklerini en iyi şekilde yanında çalışan çıraklara öğretme yöntem ve tekniklerini öğrenmelerini sağlamak.
		HİZMETLER
Rehberlik	1	Öğrencilere önleme, psikososyal destek,bilgilendirme, bilinçlendirme vb. rehberlik hizmetleri
	2	Öğretmenlere Rehberlik ve motivasyon
	3	Velileri bilgilendirme, farkındalık yaratma.
FAALİYET ALANI 3	NO	HİZMETLER
Eğitim-Öğretim	1	Kayıt-nakil işleri
	2	Devam-devamsızlık
	3	Öğrenci notları ve sınavları
	4	İME çalışmaları

	5	Belge düzenleme
	6	Tamgün tamiyl eğitim çalışmaları
FAALİYET ALANI 4	NO	HİZMETLER
Sosyo-kültürel etkinlikler	1	Kitaplık hizmetleri
	2	Eğitim gezileri
FAALİYET ALANI 5	NO	HİZMETLER
Fiziki ve Mali Destek	1	Sistem ve Bilgi Güvenliğinin Sağlanması
	2	Ders Kitapları ile Eğitim Araç-Gereci Temin ve Dağıtımı
	3	Taşınır Mal İşlemleri
	4	Temizlik, Güvenlik, Isıtma, Aydınlatma Hizmetleri
	5	Satın Alma ve Tahakkuk Hizmetleri
	6	Evrak Kabul, Yönlendirme İşlemleri
	7	Arşiv Hizmetleri
	8	Sivil Savunma İşlemleri
	9	Enerji Yönetimi ile İlgili Çalışmalar
	10	Bütçe İşlemleri (Ödenek Talepleri)
FAALİYET ALANI 6	NO	HİZMETLER
İnsan Kaynakları	1	Personel Maaş, Ücret ve Muhasebe İşlemleri
	2	Hizmetçi Eğitim İşlemleri
	3	Özlük İşlemleri
	4	Personel Ödül İşlemleri
FAALİYET ALANI 7	NO	HİZMETLER
Bilgi ve Teknik Destek	1	MEBBİS ve Megep Modülleri
	2	Web Sayfaları Yönetimi
	3	Sınav Hizmetleri

FAALİYET ALANLARI, ÜRÜN VE HİZMETLER

Faaliyet Alanları

*Çırakların Eğitimi

*Kalfaların Ustalık Eğitimi

*Projeler

*Ustalar için Usta Öğreticilik Eğitimi

Ürün ve Hizmetler

- Örgün eğitim dışında kalmış ve bir işyerinde çalışan çıraklara mesleki eğitim sunmak
- Çırak öğrencilere iş kazaları ve Meslek hastalıklarına karşı güvence sunmak
- Çırak, Kalfa ve Ustaların mesleki gelişimlerine katkı sağlamak
- İşyerlerinde Verimlilik artışına katkı sağlamak
- Herhangi bir meslek sahibi olmayanlara meslek kursları ile bir meslek edinmelerini sağlamak

- Mesleki belgelendirme sürecine katkıda bulunmak
- İşletmelerin Mesleki eğitim taleplerini gerçekleştirmek

Çıraklık Dönemi Eğitimleri

Zorunlu temel eğitimini tamamladıktan sonra, gerçek iş ortamında fiilen çalışmak suretiyle meslek edinmek isteyen vatandaşlarımızın teorik ve pratik mesleki eğitimlerinin bir programa göre yapılmasını sağlayarak, onları ülkenin ihtiyaç duyduğu becerili işgücü haline getirmek, Çıraklık eğitimin temel amacıdır.

Çıraklık eğitimi ile ayrıca;

1. İş hayatında çalışma disiplininin sağlanması,
2. Çırak öğrencilerin sosyal güvenlik kapsamına alınması,
3. Ülke çapında mesleki standartların sağlanması,
4. İşyeri açmanın belli bir düzene bağlanması,
5. Meslek analizine dayalı olarak günümüzde geçerli mesleklerin belirlenmesi,
6. Yapılan işlerin kalite ve veriminin yükselmesi,
7. Eğitimde fırsat eşitliğinin yaygınlaştırılması, gibi amaçların gerçekleştirilmesi hedeflenmektedir.



Hızla kalkınan ve sanayileşen ülkemizde eğitim, kalkınmanın en etkili ve temel araçlarından biri olarak kabul edilmiştir. Her yıl sayıları milyon ile ifade edilen gencimiz eğitim ordusuna katılmakta ve bu durum her geçen gün daha fazla imkân ve kaynakları eğitime ayırmamızı gerektirmektedir.

Sanayileşmede en önemli unsurlardan biri de bilgi, beceri ve iş alışkanlıklarına sahip, yüksek verimi gerçekleştirecek insan gücünün yetiştirilmesidir. Bu sebeple, sanayinin gelişmesinde bir alt yapı yatırımı olan meslekî ve teknik eğitime gerekli önemin verilmesi ve bu sistemin etkinliğinin artırılması zorunlu bulunmaktadır.

Günümüzde, meslekî ve teknik eğitimde sadece okul sistemiyle kalifiye meslek elemanı yetiştirilmesi mümkün bulunmamaktadır. Bu eğitimde, okul ve işyerinin ortaklaşa görev, yetki ve sorumluluk alacağı bir sistem hedeflenmektedir.

Kalfaların Ustalık Eğitimi

İsteyen kalfalar için kapsam ve süresi Bakanlığımızca belirlenen programlar doğrultusunda Ustalık Eğitimi kursları düzenlenir. Bu eğitim; çalışma saatleri dışında ve merkezimiz tarafından hazırlanacak ve valilikçe onaylanacak çalışma takvimine göre düzenlenir.

Ustalık eğitimine kayıt yaptıranların kalfalık belgesinin düzenlendiği tarihten itibaren mesleklerinde 2 yıl çalıştıklarını belgelendirmeleri ve ustalık eğitimi kurslarını başarı ile tamamlamaları gerekir.



Ustalık eğitimine devam etmeyen kalfaların ustalık sınavlarına girebilmeleri için meslekleri ile ilgili işlerde 5 yıl süre çalışmış olduklarını sosyal güvenlik kuruluşlarından aldıkları bir belge ile belgelendirmeleri gerekmektedir.

Ustalara Usta Öğreticilik Eğitimi

İşyerinde mesleğini çıraklara öğretmekle görevli Ustaların katıldığı eğitimdir. Bu eğitimi görmeyen ustaların işyerlerinde çırak öğrenci çalıştırmaları mümkün değildir. (3308 sayılı kanun 31 Madde) Bu eğitimle çırak yetiştirme sorumluluğunu üstlenen ustaların mesleklerini en iyi şekilde yanında çalışan çıraklara öğretme yöntem ve tekniklerini öğrenmeleri hedeflenmektedir. Bu amaçla düzenlenen İş Pedagojisi kurslarının süresi 40 saattir.



2017-2018 Eğitim- Öğretim Yılı İtibariyle Ortaöğretime Geçiş Sistemi ile Yapılan Değişiklikler

09.12.2016 Tarihinden sonra Mesleki Eğitim Merkezleri örgün eğitim sistemi içerisine dahil edilerek **Ortaöğretim Kurumu** olmuştur. Hedef kitle diğer liselerimiz ile birlikte Ortaokul mezunu öğrencilerimizdir. Mesleki Eğitim merkezlerinin avantajı 19 yaş üzeri öğrencileri de kayıt yapabilmeleridir. Ayrıca Lise ve Üniversite mezunları da merkezimize kayıt yaptırabilmektedirler

09.12.2016 tarihinden sonra kayıt olanlar için tüm mesleklerin eğitim süresi **4 yıl** olmuştur. Eğitimleri sonunda Kalfalık ve Ustalık Belgelerine sahip oldukları gibi Lise fark derslerini tamamladıkları takdirde alanlarında **Meslek Lisesi diplomasına** da sahip olabileceklerdir. 09.12.2016 tarihinden önce kayıt olan öğrencilerimiz ise **mevcut sisteme göre** eğitimlerini devam edeceklerdir.



Meslek hastalıkları ve Genel sağlık **Sigortası** ile İş kazaları sigorta primleri tüm öğrencilerimiz için eğitimleri boyunca ödenecektir. Ayrıca çırak öğrencinin eğitim gördüğü işverene de devlet katkı sağlamaktadır.

Paydaş yani ilgili taraflar bir kurumdan doğrudan veya dolaylı, maddi veya manevi, olumlu veya olumsuz etkilenen kişi, kurum veya gruplardır. Paydaş analizinde amaç hazırlanan stratejik planı ve hizmetleri yararlanıcıların beklentileri doğrultusunda şekillendirmek, stratejik plan hazırlıklarında vatandaş odaklılığı sağlamak ve katılımçılık ile hesap verme sorumluluğunu tesis etmektir.

Stratejik planlamanın temel unsurlarından biri olan katılımçılığın sağlanabilmesi için kurumumuzun etkileşim içinde bulunduğu tarafların görüşleri dikkate alınarak stratejik planın sahiplenilmesine çalışılmıştır.

Kuşadası Mesleki Eğitim Merkezi Müdürlüğü, faaliyetleriyle ilgili ürün ve hizmetlere ilişkin düşüncelerin saptanması konularında başta iç paydaşlar olmak üzere kamu kurumları, işverenler, sivil toplum kuruluşları, yerel yönetim ve yöneticilerinden oluşan dış paydaşların büyük bölümünün stratejik planlama sürecine katılımını sağlamıştır. Planlama sürecinde katılımçılığa önem veren merkezimiz tüm paydaşların görüş, talep, öneri ve desteklerinin stratejik planlama sürecine dahil edilmesini hedeflemiştir. Bunu gerçekleştirmeye yönelik olarak Stratejik Planlama Ekibi paydaşlar ile toplantılar düzenlemiş ve bu toplantılarda önceliklerin tespit edilmesine çalışılmıştır. Paydaş toplantılarından sonra iç paydaşlara GZFT analizi uygulanmış, dış paydaşlarla görüşmeler yapılmış, paydaşların düşünceleri değerlendirerek, yasaların ve maddi imkanların el verdiği ölçüde stratejik planlamaya dahil edilmiştir.

Son olarak Kuşadası Mesleki Eğitim Merkezi, iç paydaşlar/dış paydaşlar temelinde ayırmlandırılmış; iç /dış paydaşların temel ortak, stratejik ortak, çalışan, kuruma girdi sağlayan konumları belirtilmiştir. Bu paydaşlar, kuruma girdi sağlayan, ürün ve hizmet sunulan, iş birliği içinde olunan, faaliyetlerimizden etkilenen ve faaliyetlerimizi etkileyen kesimlerden oluşma noktasındaki önceliklerine göre sınıflandırılmıştır.

Paydaş analizinde şu aşamalar izlenmiştir:

- Paydaşların tespiti
- Paydaşların önceliklendirilmesi
- Paydaşların değerlendirilmesi
- Görüş ve önerilerin alınması

Merkezimizin faaliyet ve hizmetleri ile ilgisi olanlar kimlerdir? Merkezimizin faaliyet ve hizmetlerini yönlendirenler kimlerdir? Merkezimizin sunduğu hizmetlerden yararlananlar kimlerdir? Merkezimizin faaliyet ve hizmetlerden etkilenenler ile faaliyet ve hizmetlerini etkileyenler kimlerdir? sorularına cevap aranarak paydaş analizinin ilk aşaması merkezimizin paydaşlarının kimler olduğu tespit edilmiştir.

Paydaşların merkezle ilişkileri belirlenerek iç paydaş / dış paydaş / yararlanıcı/temel ortak/stratejik ortak/çalışan/merkeze girdi sağlayan olarak sınıflandırılması yapılmıştır. Bu aşamada stratejik planlama ekibi merkezimizin bütün paydaşlarını ayrıntılı olarak belirtmiş ayrıca bir paydaşta farklı özellik, beklenti ve öneme sahip alt gruplar mevcutsa paydaşlar bu alt gruplar bazında ele alınarak büyük çaplı bir paydaş listesi oluşturulmuştur.

Paydaş önceliklendirme matrisinden yararlanılarak paydaşın merkezin faaliyetlerini etkileme gücü ile kurumun faaliyetlerinden etkilenme dereceleri göz önünde bulundurulmuş ve öncelik vereceğimiz paydaşlar belirlenerek paydaşların önceliklendirilmesi yapılmıştır.

Merkezin paydaşlarının birbiri için taşıdıkları önem ve etkileme gücünü gösteren etki/önem matrisi hazırlanmıştır. Öncelikli paydaşlarla gerçekleştirilebilecek çalışmalar ve izlenecek politikalarının niteliği bu matriste belirlenmiştir.

Bu matrisle etki (zayıf ve güçlü), paydaşın merkezimiz faaliyet ve hizmetlerini yönlendirme, destekleme veya olumsuz etkileme gücünü; önem ise kurumumuzun paydaşın beklenti ve taleplerinin karşılanması konusunda verdiği önceliğin belirlenmesinde kullanılmıştır. Paydaşların merkezimiz açısından etkisi ve önemine göre takip edilecek politikalar “İzle”, “Bilgilendir”, “İşbirliği yap” ve “Birlikte çalış” olarak belirlenmiştir.

Önem \ Etki	Zayıf	Güçlü
Önemsiz	İzle	Bilgilendir
Önemli	Çıkarlarını gözet Çalışmalara dahil et	Birlikte çalış

Öncelikle iç ve dış paydaşlardan görüş ve önerilerin nasıl alınacağına karar verilmiş ve bu konuda aşağıdaki tablo oluşturularak izlenecek yol haritası belirlenmiştir. Uygulanan tablo sonrası paydaş görüşü alma yönteminde GZFT analizi, mülakat ve toplantı yöntemleri belirgin olarak ortaya çıkmıştır. Ekipte görev dağılımı yapılarak hangi paydaşla kimin, nasıl ve hangi sıklıkta görüş alma zamanı belirlenmiş, paydaş görüş ve önerilerin alınmasında sistematiklik sağlanmıştır.

Hem iç hem de dış paydaşlarımızın görüş ve önerileri sonucunda ortaya çıkan hususlardan, stratejik amaçların ve hedeflerin belirlenmesi ile öncelikli stratejik alanların tespitinde yararlanılmıştır.

2.4.1

İç Paydaşlardan Verilerin Toplanması ve Değerlendirilmesi

Stratejik planlama ekibi tarafından hazırlanan ve 2015-2019 yılları arası faaliyetlerin planlanmasını içeren stratejik planlama çalışmalarında iç paydaşlarımızın merkezimize ilişkin

görüşlerini içeren GZFT analizi çalışmasına, 18 öğretmen, 60 öğrenci ve 50 veli olmak üzere toplam 128 kişi katılmıştır.

2.4.2

Dış Paydaşlardan Verilerin Toplanması ve Değerlendirilmesi

Kuşadası Mesleki Eğitim Merkezi görev faaliyetlerini sürdürürken paylaşımda bulunduğu 10 dış paydaşını belirlemiştir. Dış paydaşların oluşturduğu sivil toplum kuruluşlarındaki ve çeşitli işyerlerindeki 120 dış paydaşa ulaşılarak paylaşımlarının önemli olduğu, 2015-2019 Stratejik Planımızda önemli rol üstleneceği bildirilmiştir. Önceden belirlenmiş yol haritası doğrultusunda yapılan görüşmeler ile dış paydaşların görüşleri alınmıştır.

İç paydaş ve dış paydaşlardan edinilen bilgiler, öneriler ve görüşler bilgisayar ortamına aktarıldıktan sonra analiz edilmiştir. En fazla puanı alanlar, GZFT analizinde güçlü ve zayıf yönlerimizin belirlenmesinde oldukça faydalı olmuştur.

2.5

KURUM İÇİ VE DIŞI ANALİZ

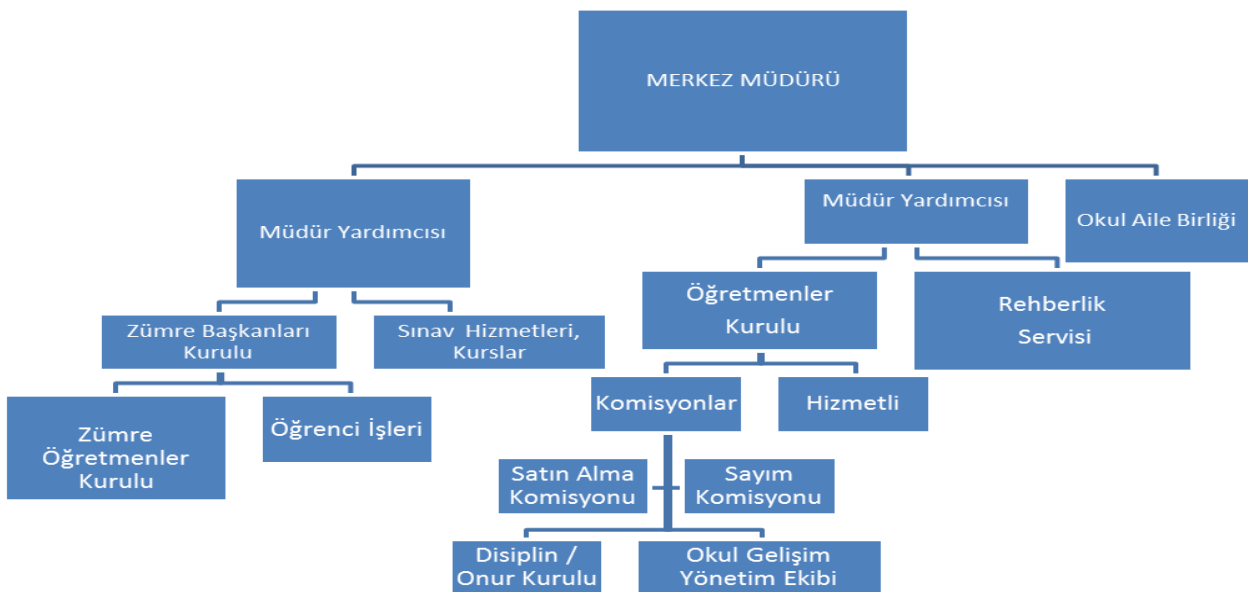
2.5.1

Kurum İçi Analiz

2.5.1.1

Örgütsel Yapı

Şekil : 2 Kuşadası Mesleki Eğitim Merkezi Müdürlüğü Örgütsel Yapısı



Tablo 2: Kuşadası Mesleki Eğitim Merkezi Personel Durumu (2013-2014 Öğretim Yılı Sonu)

GÖREV ÜNVANI	TOPLAM
MERKEZ MÜDÜRÜ	1
MÜDÜR YARDIMCISI	2
ÖĞRETMEN	12
YARDIMCI HİZMETLER SINIFI	2

Tablo 3: Öğretmen Durumu(2013-2014 Öğretim Yılı Sonu)

	Branşı	Erkek	Kadın	Toplam
1	Ahşap Teknolojileri	1		1
2	Elektrik-Elektronik Teknolojisi	1		1
3	Motorlu Araçlar Teknolojisi	2		2
4	Yiyecek İçecek Hizm. Alanı Öğrt.		1	1
5	Güzellik ve Saç Bakım Hizmetleri	1	1	2
6	Konaklama ve Seyahat Hizmetleri	2		2
7	Türkçe	1		1
8	Matematik	1		1
9	Rehberlik		1	1
10	Metal İşleri Teknolojisi			
TOPLAM (Öğretmen)		10	3	12

Tablo 4: Kalfa Öğrenci Durumu (2013-2014 Öğretim Yılı Sonu)

	Branşı	Erkek	Kadın	Toplam
1	Güzellik ve Saç Bakım Hizmetleri	80	25	105
2	Diğer	96	1	97
TOPLAM (Öğrenci)		176	26	202

Tablo5: ÇırakÖğrenci Durumu (2013-2014 Öğretim Yılı Sonu)

	Branşı	Erkek	Kadın	Toplam
1	Güzellik ve Saç Bakım Hizmetleri	47	33	80
2	Elektrik-Elektronik Teknolojileri	29	0	29
3	Motorlu Araçlar Teknolojisi	6	0	6
4	Yiyecek İçecek Hizm. Alanı	39	1	40
5	Ahşap Teknolojileri	9	0	9
6	Konaklama ve Seyahat Hizmetleri	1	0	1
7	İnşaat Teknolojileri	10	0	10
8	Metal İşleri Teknolojisi	16	0	16
9	Tesisat Teknolojisi	10	0	10
10	<i>Diğer Branşlar</i>	7	1	8
TOPLAM (Öğrenci)		174	35	209

2.5.1.2.1 Öğrenci Devamsızlık (2013-2014 Eğitim-Öğretim Yılı İçerisinde)**Tablo 7 : Öğrenci Devamsızlık Durumu**

Branşı	2013-2014 Öğr. Yılı Başlangıcı Öğrenci Sayısı	2013-2014 Öğr. Yılı Sonu Öğrenci Sayısı	İşyeri Devamsızlığın dan Kaydı Silinen	Okul Devamsızlığından Kaydı Silinen	Toplam
Tüm Branşlar	273	209	25	39	64

Tablo 8 : Kalfalık Belgesi Alanların Sayısal İstatistiği

KALFALIK BELGESİ ALANLARIN SAYISAL İSTATİSLİĞİ								
		KALFALIK BELGESİ						AÇIKLAMALAR
		Erkek	Kız	Toplam	Erkek	Kız	Toplam	
2011	Şubat	42	7	49	125	21	146	
	Haziran	41	6	47				
	Eylül	42	8	50				
2012	Şubat	51	4	55	111	20	131	
	Haziran	31	5	36				
	Eylül	29	11	40				
2013	Şubat	22	5	27	72	15	87	
	Haziran	17	5	22				
	Eylül	33	5	38				
2014	Şubat	56	12	68	130	29	159	
	Haziran	34	7	41				
	Eylül	40	10	50				
2015	Şubat	68	20	88	68	20	88	

Tablo 9 : Ustalık Belgesi Alanların Sayısal İstatistiği

USTALIK BELGESİ ALANLARIN SAYISAL İSTATİSLİĞİ								
		USTALIK BELGESİ						AÇIKLAMALAR
		Erkek	Kız	Toplam	Erkek	Kız	Toplam	
2011	Şubat	19	1	20	47	8	55	
	Haziran	14	5	19				
	Eylül	14	2	16				
2012	Şubat	21	1	22	50	14	64	
	Haziran	15	7	22				
	Eylül	14	6	20				
2013	Şubat	26	4	30	60	8	68	
	Haziran	24	3	27				
	Eylül	10	1	11				
2014	Şubat	14	2	16	44	13	57	
	Haziran	20	11	31				
	Eylül	10	0	10				
2015	Şubat	37	13	50	37	13	50	
	Haziran							
	Eylül							

Tablo 10 : İşyeri Açma Belgesi Alanların Sayısal İstatistiği

		İŞYERİ AÇMA BELGESİ						AÇIKLAMALAR
		Erkek	Kız	Toplam	Erkek	Kız	Toplam	
2011	Şubat	0	0	0	1	0	1	
	Haziran	1	0	1				
	Eylül	0	0	0				
2012	Şubat	1	0	1	2	1	3	
	Haziran	0	0	0				
	Eylül	1	1	2				
2013	Şubat	0	2	2	0	5	5	
	Haziran	0	3	3				
	Eylül	0	0	0				
2014	Şubat	0	1	1	0	1	1	
	Haziran	0	0	0				
	Eylül	0	0	0				
2015	Şubat	2	0	2	2	0	2	
	Haziran							
	Eylül							

Tablo 11: Usta Öğreticilik Belgesi Alanların Sayısal İstatistiği

		USTA ÖĞRETİCİLİK BELGESİ						AÇIKLAMALAR
		Erkek	Kız	Toplam	Erkek	Kız	Toplam	
2011	Nisan	17	5	22	40	9	49	
	Aralık	23	4	27				
2012	Nisan	14	0	14	31	5	36	
	Kasım	17	5	22				
2013	Nisan	16	3	19	33	4	37	
	Kasım	17	1	18				
2014	Nisan	20	5	25	34	12	46	
	Ekim	14	7	21				
2015	Mart	19	5	24	19	5	24	
	Nisan							

Tablo 12 : Kurs Belgesi-Sertifika Belgesi Alanların Sayısal İstatistliği

KURS BELGESİ-SERTİFİKA BELGESİ ALANLARIN SAYISAL İSTATİSLİĞİ						
Belge Tarihi	KURS BELGESİ - SERTİFİKA					AÇIKLAMALAR
	Erkek	Kız	Toplam	Kursun Niteliği	Kurs Saati	
13.04.2013	0	11	11	Manikür ve Pedikür Teknikleri	256	
15.08.2023	4	7	11	Servis Komisi	192	
19.12.2013	10	7	17	Kuaför (Kadın/Erkek) Hijyen Eğitimi kursu	8	
26.12.2013	19	10	29	Kuaför (Kadın/Erkek) Hijyen Eğitimi kursu	8	
27.12.2014	8	6	14	Kuaför (Kadın/Erkek) Hijyen Eğitimi kursu	8	
03.01.2014	8	6	14	Aşçı Hijyen Eğitimi Kursu	8	
10.01.2014	16	2	18	Aşçı Hijyen Eğitimi Kursu	8	
17.01.2014	16	5	21	Güz.ve Saç bak. H. İşyeri sah. ve İşlet. Hijyen Eğitimi	8	
17.10.2014	6	9	15	Okçuluk Kursu	256	
29.01.2015	6	6	12	Okçuluk Kursu	256	

2.5.1.3

FİZİKİ YAPI (2013-2014 Eğitim-Öğretim Yılı Sonu)

Merkezimiz şu an Eğitim ve Öğretim faaliyetlerini sürdürdüğü Kuşadası Belediyesine ait Camikebir Mahallesi, Sabucalı Sokak No:5 Kuşadası adresindeki 2. Kat'da bulunan hizmet binasına 14.Şubat 2014 tarihinde taşınmıştır.

Binanın Tahsis Sorunu

Binanın bize verilmesi sürelidir. Önce 6 aylık verilmiştir. 30 Ağustos 2014 tarihinde süre dolmuştur. Kuşadası Belediyesinden süre uzatımı istenmiş, Belediyenin olumlu yaklaşımı olmuştur. **2015 yılı 30 Ağustos tarihine kadar süre uzatılmıştır.** Daha da uzatılabileceği düşünülse de, Binanın bulunduğu bölgenin rantının yüksek olması ve Belediyenin bu bölge ile ilgili projelerinin olması her an bizleri bina sorunu ile karşı karşıya getirebilecektir. Bu durum uzun vadeli planlarımızı etkilemekte ve bizleri huzursuz etmektedir.

Fiziki Yapı

Şubat 2014 ayından bugüne şu an kullandığımız binanın tadilatı ile uğraşılmaktadır. Bina eski ve kullanım ömrünü doldurduğu düşüncesindeyiz. 3 yıl boş kalan bina fazla yıpranmış ve pencere doğramalarından çatı ızalasyonuna kadar tadilata gidilmiştir. Her ne kadar şu anki durumu ile Eğitim ve Öğretim için asgari uygun ortamın yaratıldığı konusunda gerek Müfettiş raporlarındaki sonuçlar, gerekse ilgililerin takdiri bizleri mutlu etse de 100 bini aşan nüfusa sahip Kuşadasının daha komplike ve kendisine ait bir Mesleki Eğitim Merkezine ihtiyacı vardır.

Bugüne kadar bina yapımı ile ilgili birçok girişim olmuştur. Fakat sonuçlanamamıştır. Gösterilen yerlerin şehirden çok uzak olması yaygın eğitimde ulaşılabilirliğin önemi düşünüldüğünde sorun oluşturmuştur. Yaygın eğitimde katılım oranının artırılması için yaygın eğitim kurumlarının 20 dakika yürüme mesafesinde ulaşılması gereken yerler olması gerekmektedir.



Tablo 13: Bina Fiziki Durum Çizelgesi

		YAPILAN ÇALIŞMALAR
Binaya Taşınma Tarihi	14.Şubat.2014 / Belediyeden Tahsisli	
Binanın Bulunduğu Kat	2. Kat / Şehir içi	
Bahçe	Yok	
Kantin	Yok	
Çatı	Var (Sorunlu, Yağmurlarda akar)	Seramik Kaplandı . Sorun kısmen çözüldü
İdari Oda sayısı	5	
Derslik Sayısı	5	
Depo	1	
Arşiv	1	
Mutfak	1	
Dış Boya	Binanın dış boyaya ihtiyacı var	
İç Boya	İç Boya yeterli, Kapılara boya ve tadilat gerekli	
Tuvaletler	Tuvaletler yeterli, fakat küçük, Tadilat gerekir	Tuvaletler Yeniden yapıldı. (2014-
Pencere Doğramaları	Tadilat gerekiyor, Acilen pencereler değişecek	Pencere Doğramalarının bir kısmı PVC Doğrama ile değiştirildi
Güvenlik Sistemi	Güvenlik sistemi kurulu değil	
Isınma Durumu	Kalorifer ve Klima	
Kuaför Salonu		Yeniden Oluşturulmuştur
Bilgisayar Labaratuvarı		Yeniden Oluşturulmuştur

Yeni Bina İhtiyacı ve Olması Gereken

Halkın çok rahat ulaşabileceği, her zaman iletişime geçebileceği , kendisini evinde hissedebileceği, sağlıklı derslikleri, atölyeleri, dinlenme ve hobi odaları olan modern binalar Mesleki Eğitimdeki kaliteyi nitelik ve nicelik olarak bir anda ikiye katlayacaktır. Bir şehirde konferans salonu, hobi odaları, Uygulama atölyeleri, derslikleri, spor salonları olan bir “**Mesleki Eğitim Merkezi**” mutlaka olmalıdır. Birçok sivil toplum kuruluşu, Belediyeler, Odalar v.b... sürekli bir Eğitim çalışması içindedirler. Bu kuruluşlar **amaç Eğitim ise** güçlerini mutlaka birleştirmelidirler. Farklı ortamlarda, farklı kuruluşlar tarafından yaygın eğitim kurumları ile işbirliği içerisinde verilmeye çalışılan eğitimin denetim eksikliği ve zorlukları vardır. Bu eğitimlerin tek bir çatı altında verilmesi niteliği ve katılımı arttıracaktır.



İhtiyaç Duyulan Bina için Oda Sayısı v.b...

Tablo 14: Bina İhtiyaç Tablosu

Müdür Odası	1	İdari Odalar	8 derslikli ilköğretim okulu tip projeleri bizim için yeterli gözükmemektedir. Özel bir projede düşünülebilir.
Müdür Yardımcısı Odası	2		
Rehberlik Servisi Odası	1		
Memur Odası	1		
Öğretmenler Odası	1		
Arşiv Odası	1		
Derslik	6	Sınıflar	Ulaşım konusu çok önemlidir. Halkın ulaşabileceği mesafelerde olması gerekir.
Mutfak Atölyesi	1	Atölyeler	
Güzellik ve Saç Bakım Atölyesi	1		
Öğrenci Kantini	1	Sosyal Alanlar	
Çok Amaçlı Salon	1		
Bahçe	1		

HEDEFLER VE SORUNLAR

- Günümüzde ‘**Ne İş olsa yaparım**’ tarzı yaklaşımlar artık geçerli değildir. Mesleksiz olmak amaçsız olmak demektir. Geleceğe güvenle bakabilmek için bir meslek sahibi olma gerekliliğini kabul etmek zorundayız. İyi bir sanatkarın teorik ve pratik eğitimi birlikte harmanlanması ile yetişebileceği inancındayız.
- Günümüzde her birey, gelişim ve değişime uyum sağlamak; kişisel yeteneklerini, işe ilişkin becerilerini ve yeterliliklerini geliştirmek için sürekli öğrenme durumuyla karşı karşıyadır. Küreselleşmenin hız kazandığı rekabetçi toplumlarda bu yöndeki çabalar daha fazla önem kazanmakta; **Hayat Boyu Öğrenme**, hayat kalitesinin yükseltilmesinin en önemli aracı haline gelmektedir.
- Gerek ilköğretimden sonra en sorunlu dönemlerini yaşayan ve çeşitli nedenlerle akademik eğitimlerini devam edemeyen gençlerimize, gerek mesleğinde ilerlemek isteyen ya da bir meslek edinmek isteyen yetişkinlerimize zaman ve sınır koymadan eğitim vermek “Bir Meslek Sahibi Ol, Geleceğe Güvenle Bak” sloganı çerçevesinde **Mutlu bireyler yetiştirmek** en birincil amacımızdır.

Sorunlar

Sorunlarımızın temelini 20 yıldır kendimize ait bir binamızın olmayışı oluşturmaktadır. Kaynaklarımız kiracı olduğumuz binalarda heba olmaktadır. Her vatandaşımızın ulaşabileceği, kendisini evinde hissedebileceği, uygun oturma salonları, hobi odaları, konferans salonu ve temiz, düzenli derslik ve Atölyeleri olan bir binanın özlemine duymaktayız. 20 yıllık süreçte geçici olarak ikamet ettiğimiz binaları iyileştirmek için çok zaman harcadık.

Mesleki Eğitim Merkezlerinin istihdama sağladığı fayda düşünüldüğünde, evimizdeki buzdolabını tamir eden gençten, arabamızı tamir eden sanayiciye kadar birçok alanda karşımıza çıkan sanatkarların yetişmesine de önem vermek gerekmektedir.

Bizim öğrencilerimiz; geleceğin sanayicileri, esnafı ve teknik elemanlarıdır. Gerek üretim gerekse hizmet sektöründe sürekli ilişki içinde olacağımız nitelikli işgücünü oluşturmaktadırlar. Şu veya bu nedenle örgün eğitime devam edememeleri onların eksikliklerinden kaynaklanmamaktadır. Bu çocuklarımızın da iyi bir eğitim kurumuna ihtiyaçları vardır. Kaldı ki Hayat Boyu Öğrenme felsefesi sadece örgün eğitim dışında kalan ve çıracık olarak hayatlarını devam eden gençleri kapsamamaktadır. Yaşları ne olursa olsun tüm vatandaşlarımızın eğitim alması ve bu eğitimlerin her geçen gün daha da ileriye taşınması gerekliliği üzerine kurulmuştur.

Yaygın Eğitim kurumlarının halkın evinden veya işyerinden çıktığında 20 dakika yürüme mesafesinde ulaşabileceği yerler olması ve bu kurumların halka ulaşmasındaki engellerin kaldırılması, yaygın eğitim faaliyetlerinin artırılması Genel Müdürlüğümüzün de gösterdiği hedefler arasındadır.

İlçemizin sivil toplum kuruluşlarının, Kuşadası Belediyesinin, Ticaret Odasının, Esnaf Odasının, Kuşadası Sanayi Sitesi Kooperatifinin ve birçok ortak paydaşımızın bugüne kadar verdiği katkıyı inkar etmiyoruz. Lakin, Mesleki Eğitim Merkezi Hizmet binasının olmadığı gerçeği de ortadadır.

Sonuç

Hayat boyu öğrenme; kişisel, toplumsal, sosyal ve istihdam ile ilişkili bir yaklaşımla bireyin; beceri, ilgi ve yeterliliklerini geliştirmek amacıyla hayatı boyunca katıldığı her türlü öğrenme etkinlikleri olarak tanımlanmaktadır. Bireylerin bilgi toplumuna uyum sağlamaları ve bu toplumda yaşamlarını daha iyi kontrol edebilmeleri için ekonomik ve sosyal hayatın tüm evrelerine aktif bir şekilde katılmalarına imkan vermektir. **Hayat boyu öğrenme, hayat kalitesinin yükseltilmesinin en önemli aracı haline gelmiştir.**

Çıracık Eğitim; Eğitim boyunca öğrencinin üretim faaliyetleri içerisinde üretime katkıda bulunması nedeniyle, doğrudan iş hayatının içerisinde günün şartlarına ve çağın teknolojisine uyum sağlayabilmesi sebebiyle sadece ülkemizde değil, gelişmiş ülkelerde de tercih edilen bir mesleki eğitimi biçimidir. İş hayatında çalışma disiplini sağlaması, Çıracık öğrencilere sosyal güvenlik kapsamına alması, Meslek standartlarının belirlenmesi gibi avantajlar yapılan işlerin kalitesinin ve veriminin yükselmesini sağlamaktadır.

Değişik nedenlerle örgün eğitimin dışında kalan gençlere toplumun bakış açısı; işsiz güçsüz aylak işe yaramaz kişilerdir. Bu gençlerimiz belirli bir süre sonunda toplumun bu baskısı ve çaresizliğin verdiği duygularla suç işlemeye her zaman yatkın bir durumda olurlar. Çıracık eğitimi sayesinde bir meslek sahibi olmaları onlara kişilik, özgüven ve bir işe yaramanın mutluluğunu kazandırır. Meslek sahibi olan kişiler yaşamlarını daha kolay sürdürürler ve topluma kolay uyum sağladıkları gibi toplumda aranan insan olurlar.

Daha iyi bir eğitim seviyesine ulaşmak için sürekli yenilenmeyi ve Toplam kalite kültürünü kendimize ilke edindik. Kalite kültürü oluşturmak için eğitim ve öğretim başta olmak üzere, sosyal faaliyetler ve kurumsal kapasitenin geliştirilmesi noktasında var gücümüzle çalışıyoruz.

Tablo 15: Merkezimizin Fiziki Alt Yapısı

Fiziki Mekan	Var	Yok	Adedi	İhtiya	Açıklama
Öğretmen Çalışma Odası	X		1		
Müdür Odası	X				
Müdür Yardımcısı Odası	X			1	
Memur Odası		X		1	
Fotokopi-Baskı Odası		X			
Ekipman Odası		X			
Kütüphane		X		1	
Rehberlik Servisi	X				
Resim Odası		X			
Müzik Odası		X			
Çok Amaçlı Salon		X			
Ev Ekonomisi Odası		X			
İş ve Teknik Atölyesi		X			
Bilgisayar laboratuvarı	X		1		
Yemekhane		X			
Spor Salonu		X			
Otopark		X			
Spor Alanları		X			
Kantin		X		1	
Fen Bilgisi Laboratuvarı		X			
Atelyeler	X		1		Güzellik ve Saç Bakım Atölyesi
Bölmelere Ait Depo		X			
Bölüm Laboratuvarları		X			
Bölüm Yönetici Odaları		X			
Bölüm Öğrt. Odası		X			
Teknisyen Odası		X			
Arşiv	X		1		
Sınıf (20 Kişilik)	X		2	2	
Tekni Resim Sınıfı (15 Kişilik)		X	1		
Sınıf (40 Kişilik)	X		1	1	
Okul Bahçesi		X		1	

Merkezimiz Eğitim ve Öğretimde Teknolojiden yararlanmaktadır. Her ne kadar Bina olarak yetersiz olsak da var olan sınıflarımızda Projeksiyon ve Bilgisayarlarımız mevcuttur.

15+1 Bilgisayar Labaratuvarımız günde 3 gruba hizmet vermektedir. Bilgisayar kullanımı ve Bilgisayarlı Muhasebe kursları bu labaratuarda yapılmaktadır.

Güzellik ve Saç Bakım Hizmetleri Atölyemiz kurulmuş ve öğrencilerimizin Eğitim ve Öğretim faaliyetlerinde faal olarak kullanılmaktadır.

Yiyecek ve İçecek Hizmetleri atölyemiz yine Öğrencilerimize hizmet vermektedir.

Mebbis, Tebbis ve E-Yağın ile Kurum net programları kullanılmaktadır. Ayrıca Çırac öğrenci kayıtları için Bilsa programı mevcuttur.

- 5018 sayılı Kamu Mali Yönetimi ve Kontrol Kanunun kamudaki Stratejik Yönetim anlayışının gelişmesine sağladığı katkı,
- Eğitimin merkezi yönetim anlayışından yerinden yönetim anlayışına doğru kayması,
- Türkiye'nin Avrupa Birliği'ne tam üyelik süreci ve eğitim alanında Avrupa Birliği Müktesebatına uyum çalışmaları,
- Eğitim sisteminde, bireylerin kişilik ve kabiliyetlerini geliştiren, hayat boyu öğrenme yaklaşımının uygulanması,
- Eğitimde yerinden yönetim anlayışına doğru bir ivmenin hız kazanması
- İstihdam için gerekli nitelikte ve becerideki eleman sayısının azlığı "10.Kalkınma Planı-Sayfa 33 / 2.1.1 Eğitim/ c bölümü / 144. Madde" Sayfa 34 / 2.1.1 Eğitim/ c bölümü / 158. Madde, Sayfa 34 / 2.1.1 Eğitim/ c bölümü / 160. Madde"
- Öğrencilerin değişik ihtiyaçlarına, doğal yeteneklerine ve ilgi alanlarına odaklanma,

Kuşadası Mesleki Eğitim Mertkezi Müdürlüğü2015-2019 Stratejik Planı hazırlama sürecinde, politik etmenler olarak değerlendirilmiştir.

Kuşadası İlçesi nüfusu 2013 yılı TÜİK verilerine göre 94.995'dir. Nüfusun kadın ve Erkek dağılımı birbirine hemen hemen eşittir.

Kuşadası Turizm gelirleri olan ve Turistlik işletmelerin var olduğu önemli bir Turizm Merkezidir. Sanayide buna paralel olarak gelişmiş ve ağır sanayi kuruşu ilçemizde yoktur.

İlçemizde Mesleki Eğitimde genel eğilim Hizmet Sektörüne yönelmiştir. Sanayi Mesleklerine karşı bir duruş vardır. Otomotiv, Ahşap ve Metal İşleri alanlarında çırac öğrenci

12 yıllık zorunlu eğitimin Açık Lise marifeti ile tamamlanabileceği öğrencilere ve velilere tam olarak aktarılmaktadır.

Merkezimiz bugüne kadar Kuşadasında verdiği Kalfalık, Ustalık, İşyeri Açma ve Usta Öğreticilik Belgeleri ile Aydın İlinde iyi bir konumdadır. Hizmet sektörü bu olayın önemini kavramıştır.Kuşadası Otellerinde Belgesiz eleman çalıştırılmamaktadır.

GZTF İÇSEL FAKTÖRLER ÇALIŞMASI

GZTF analizi hazırlanmasında kurumumuzun performans sonuçlarından, çeşitli anketlerden ve İsttistiki verilerden yararlanılmıştır.

GZTF DIŞSAL FAKTÖRLER ÇALIŞMASI

Kurumumuzun mevcut durumuna yönelik algısal sonuçları belirlemek üzere 2014 Ocak ayında çeşitli kurum ve sivil toplum kuruluşlarından oluşan paydaşlarımıza GZTF analizi uygulanmıştır.

- Güven veren ve saygın bir kurum olması
- Esnaf ve Sanatkarlarımız la iletişimin güçlü olması
- Öğrencilerimizin saygılı ve disiplinli olması
- Her sınıfta projeksiyon ve Bilgisayarın olması
- Bilgisayar laboratuvarının olması
- Güzellik ve Saç Bakım Hizmetleri salonunun bulunması
- Teknik Öğretmen kadromuzun deneyimli ve güçlü olması
- Okulumuzun Küçük ve yetersiz olmasına rağmen düzenli, tertipli olması
- Öğretmenler arasında yardımlaşmanın güçlü olması
- Okul Aile Birliğinin iyi çalışması ve okula verdiği desteğin güçlü olması
- Okul Web sayfamızın olması ve girilme oranının yüksek olması
- Şehir Merkezinde ve ulaşımın kolay olması

- Okulumuzun Fiziksel kapasitesinin yetersizliği
- Kantin, Yemekhane, spor salonu, Okul Bahçesi gibi sosyal alanların olmaması
- Bazı sektörlerin sezonluk çalışması
- Öğrenci velilerinin ilgisizliği ve Veliler ile iltişimde eksiklikler
- Merkezimize yönlendirilecek gençlerin iyi tespit edilememesi
- Toplumun sanayide mesleki eğitim görenler hakkındaki olumsuz düşünceleri.
- Öğrencinin yatılı kalınabilecek yerinin olmaması
- İşyerlerinde düşük ücret ve uzun çalışma saatlerinin olması

2.6.3

Fırsatlar

- İlçemizde turizme hizmet veren birçok işletme bulunması,
- Kış şartlarının olumsuz geçmemesi ve yeryüzü şekillerinin eğitim-öğretimde aksaklığa yer vermemesi.
- Yabancı ülkelerde çizilmiş projelerin ilçemiz işletmelerinde uygulanması.
- İnşaat sektörünün güçlü ve kaliteli olması nedeniyle bağlantılı iş ve hizmetlerin kalitesinin yüksek olması
- Ekonomik düzeyin yüksek olması istenen hizmet kalitesinin yükselmesini sağlamaktadır.
- Öğretmenler ve diğer personel tarafından tercih edilir bir merkez olması
- İlçemizin göç alması nedeniyle farklı yerlerde yetişmiş kalfa ve ustaların işyerlerinde çalışması
- Yabancı uyruklu kişilerin ilçemize ziyarete gelmesi nedeniyle farklı kültürlerle tanışma ve kültür alışverişinde bulunabilme imkanının olması
- Farklı ülkelerde yaşayan insanların ilçemizden hizmet satın almasından dolayı pek çok yeniliğin ve tarzın işletmelerce uygulanması
- Hayırseverlerin eğitim-öğretime katkılarının olması,
- Merkezimizin şehir merkezinde bulunması ve ulaşım probleminin olmaması,
- Merkezimizde bulunan öğretmenlerin ve idarecilerin işyerleri ile sürekli ve kaliteli ilişkisinin olması.
- Merkez öğretmenlerin işletmelere kolayca girebilmesi ve ilişkilerinin iyi olması

2.6.4

Tehditler

- .Merkezin fiziksel yapısının küçük olması öğrencinin ilk izlenimini olumsuz etkilemekte
- Annesi ve babası ayrı öğrenci oranı,
- İşletmelerin sezonluk işçi ihtiyacının fazla olması sezon sonu işten çıkarmalar.
- Sezon başı kısa vadeli işler için eğitim görenlerin yüksek ücretle kandırılarak öğrenimi terk etmeleri
- Öğrencilerin sezonluk işlere ilgi duymaları.

Tablo: 16 Güçlü Yönler-Zayıf Yönler Temalar ilişkisi

Güçlü Yönler		
Eğitim ve Öğretime Erişim	Eğitim ve Öğretimde Kalite	Kurumsal Kapasite
1. Okul web sayfamızdan okul ve hizmetlerimizin tanıtımı,	1. Öğrenci, okul ve işveren işbirliğinin eğitim ve öğretimde verimi arttırması, 2. Meslek dersi öğretmenlerinin deneyimli olmaları, 3. Verilen kalfalık ustalık ve usta öğreticilik belge sayısındaki artış, 4. Esnaf ve sanatkarlarla iletişimin güçlü olması 5. Güven veren saygın bir kurum olması, 6. Öğrencilerimizin saygılı ve disiplinli olması	1. Öğrencilerimizin işyeri bulma konusunda sıkıntı çekmemeleri, 2. Belge aldıktan sonra işyeri açma konusunda öz güvenli olmaları, 3. Merkezimizde iki uygulama atölyesinin olması, 4. Hizmet binamızın kolayca ulaşılabilecek bir merkezde olması. 5. Sınıflarımızda bilgisayar ve projeksiyon donanımlarının olması.
Zayıf Yönler		
Eğitim ve Öğretime Erişim	Eğitim ve Öğretimde Kalite	Kurumsal Kapasite
1. Okul binamızın fiziksel yetersizliğin olması, 2. Toplumun sanayide mesleki eğitim görenler hakkındaki olumsuz düşünceleri. 3. Merkezimize yönlendirilecek gençlerin iyi tesbit edilememesi	1. Öğrenci velilerinin ilgisizliği 2. İşyerlerinde düşük ücret ve uzun çalışma saatlerinin olması 3. Bazı sektörlerin sezonluk çalışması	1. Kantin, Yemekhane, Spor Salonu; Okul Bahçesi gibi sosyal alanların olmamaması 2. Öğrencinin yatılı kalınabilecek yerinin olmaması

Tablo: 17 Fırsatlar,Tehditler Temalar ilişkisi

Fırsatlar		
Eğitim ve Öğretime Erişim	Eğitim ve Öğretimde Kalite	Kurumsal Kapasite
<p>1.İlçemizde turizme hizmet veren birçok işletme bulunması,</p> <p>2. Kış şartlarının olumsuz geçmemesi ve yeryüzü şekillerinin eğitim-öğretimde aksaklığa yer vermemesi.</p>	<p>1.Yabancı ülkelerde çizilmiş projelerin ilçemiz işletmelerinde uygulanması.</p> <p>2.İnşaat sektörünün güçlü ve kaliteli olması nedeniyle bağlantılı iş ve hizmetlerin kalitesinin yüksek olması</p> <p>3.Ekonomik düzeyin yüksek olması istenen hizmet kalitesinin yükselmesini sağlamaktadır.</p> <p>4.Öğretmenler ve diğer personel tarafından tercih edilir bir merkez olması</p> <p>5. İlçemizin göç alması nedeniyle farklı yerlerde yetişmiş kalfa ve ustaların işyerlerinde çalışması</p> <p>6.Yabancı uyruklu kişilerin İlçemize ziyarete gelmesi nedeniyle farklı kültürlerle tanışma ve kültür alışverişinde bulunabilme imkanının olması</p> <p>7.Farklı ülkelerde yaşayan insanların ilçemizden hizmet satın almasından dolayı pek çok yeniliğin ve tarzın işletmelerce uygulanması</p>	<p>1.Hayırseverlerin eğitim-öğretime katkılarının olması,</p> <p>2.Merkezimizin şehir merkezinde bulunması ve ulaşım probleminin olmaması,</p> <p>3.Merkezimizde bulunan öğretmenlerin ve idarecilerin işyerleri ile sürekli ve kaliteli ilişkisinin olması.</p> <p>4. Merkez öğretmenlerin işletmelere kolayca girebilmesi ve ilişkilerinin iyi olması.</p>

Tehditler		
Eğitim ve Öğretime Erişim	Eğitim ve Öğretimde Kalite	Kurumsal Kapasite
1. Merkezin fiziksel yapısının küçük olması öğrencinin ilk izlenimini olumsuz etkilemekte	1. Annesi ve babası ayrı öğrenci oranı, 2. İşletmelerin sezonluk işçi ihtiyacının fazla olması sezon sonu işten çıkarmalar. 3. Sezon başı kısa vadeli işler için eğitim görenlerin yüksek ücretle kandırılarak öğrenimi terk etmeleri	1. Öğrencilerin sezonluk işlere ilgi duymaları.

Güçlü yönlerdeki belge verme oranları, işverenlerle sağlıklı iletişim ve işbirliği, mesleki personelin deneyimli olmaları, zayıf yönlerdeki okul binasının yetersizliği, velilerin ilgisizliği; fırsatlardaki İlçemizin tarihi ve turistik yerlere yakınlığı, turizm ile ilgili işletme oranı, tehditlerdeki nüfus yoğunluğunun fazla olması ve ilçenin sürekli göç alması, 1. derece deprem kuşağında yer alması, dağılmış ailelerin oranı, birinci ve ikinci plan dönemi GZFT analizlerinde ortak maddeler olarak karşımıza çıkmaktadır. 1. plan döneminde alınan ve ilçemiz açısından hayati önem taşıyan bu maddeler ikinci plan döneminde de alınarak stratejik planımıza süreklilik kazandırılmaya çalışılmıştır.

2.7. Üst Politika Belgeleri

Kuşadası Mesleki Eğitim Merkezi Müdürlüğü 2015-2019 Stratejik Planı hazırlama sürecinde aşağıda MEB 2015-2019 stratejik planının temel üst ve diğer politika belgeleri olarak kabul edilmiştir.

Tablo 18 : Temel Üst ve Diğer Politika Belgeleri

1	MEB Stratejik Planı 2015-2019
2	Aydın Büyükşehir Belediyesi 2015-2019 Stratejik Planı
3	5018 sayılı Kamu Mali Yönetimi ve Kontrol Kanunu
4	Kamu Kurum ve Kuruluşları İçin Stratejik Planlama Kılavuzu -DPT
5	MEB Stratejik Plan Hazırlık Programı(2015-2019)
6	Millî Eğitim ile İlgili Mevzuat
7	2013/26 Sayılı Genelge
8	Stratejik Plan Hazırlama Yönetmeliği
9	İl Millî Eğitim Müdürlüğü 2015-2019 Stratejik plan
10	İlçe Millî Eğitim Müdürlüğü 2015-2019 Stratejik plan

Eğitim ve öğretime erişimde 8, eğitim ve öğretimde kalitede 7, kurumsal kapasitede 9 olmak üzere toplam 24 sorun/gelişim alanı tespit edilmiştir.

Tablo: 19 : Gelişim/Sorun Alanları

Gelişim Alanları		
Eğitim ve Öğretime Erişim	Eğitim ve Öğretimde Kalite	Kurumsal Kapasite
<p>1.Esnaf ve sanatkarlarla iletişimin güçlülüğü,</p> <p>2.Güven veren saygın bir kurum olması,</p> <p>3.Okul binasının yetersizliği,</p> <p>4.Öğrenci vellerinin ilgisizliği</p> <p>5.ilçemizde turizme hizmet veren birçok işletme bulunması</p> <p>6.Kış şartlarının olumsuz geçmemesi ve yer yüzü şekillerinin eğitim öğretimde aksaklığa yer vermemesi</p> <p>7.Merkezimize yönlendirilecek gençlerin iyi tesbit edilememesi</p> <p>8.Birçok işletmenin sezonluk çalışması</p>	<p>1.Öğrenci ,okul ve işveren işbirliğinin eğitim ve öğretimde verimi arttırması</p> <p>2.Meslek sersi öğretmenlerinin deneyimli olmaları</p> <p>3.Verilen belge sayısındaki artış</p> <p>4.Çalışma ortamı içinde yoğun zaman geçiren öğrencilerin sosyal etkinliklere zaman ayıramamaları</p> <p>5.Velilerin ilgisizliklerinden doğan davranış bozuklukları</p> <p>6.Mesleki eğitim uygulamaları için organize sanayi bölgesinin varlığı</p> <p>7. Annesi ve babası ayrı öğrenci oranı</p>	<p>1.Öğrencilerimizin işyeri bulma konusunda sıkıntı çekmemeleri</p> <p>2.Belge aldıktan sonra işyeri açma konusunda özgüvenli olmaları</p> <p>3.Okul web sayfasından okulve hizmetlerimizin tanıtımı.</p> <p>4.Merkezimizde iki uygulama atölyesinin olması</p> <p>5.Öğrencilere sosyal ortam yaratamama</p> <p>6..Hayırseverlerin eğitim öğretime katkılarının olması</p> <p>7. Öğretmenler ve diğer personel tarafından tercih edilir bir merkez olması</p> <p>8.Merkezimizin şehir merkezinde bulunması ulaşım sorununun olmaması</p> <p>9.Öğrencilerin sezonluk işlere ilgi duymaları</p>

Merkezimiz 2015-2019 stratejik plan mimarisi hazırlamış olduğumuz GZFT analizi, yasal yükümlülükler ve mevzuat analizi, üst politika belgeleri temel alınarak oluşturulmuştur. Geleceğe yönelim bölümü bu mimari çerçevesinde yapılandırılmıştır.

1.Eğitim ve Öğretime Erişim

1.1 Eğitim Öğretime Katılım ve Tamamlama

- 1.1.1.Esnaf ve sanatkârlarla iletişimin korunması
- 1.1.2.İşyerinde bulunan ustaların katılımın sağlanması
- 1.1.3.Öğrenci velilerinin eğitime katkısının sağlanması
- 1.1.4.Kalfalık eğitiminin usta oluncayadek sağlanması

2.Eğitim ve Öğretimde Kalite

2.1.Öğrenci Başarısı ve Öğrenme Kazanımları

- 2.1.1.Öğrenci
 - 2.1.1.1.Hazır oluş
 - 2.1.1.2.Sağlık
 - 2.1.1.3.Kazanımlar
- 2.1.2 Eğitim-öğretim ortamı ve çevresi
- 2.1.3.Rehberlik
- 2.1.4.Ölçme ve değerlendirme

2.2. Eğitim-Öğretim ve İstihdam İlişkisinin Geliştirilmesi

- 2.2.1.Sektörle işbirliği
- 2.2.2.Hayata ve istihdama hazırlama
- 2.2.3.Mesleki rehberlik
- 2.2.4.Esnaf ve Ticaret odaları ile işbirliği

3.Kurumsal Kapasite

3.1.Beşeri Alt Yapı

- 3.1.1.İnsan kaynakları planlaması
- 3.1.2.insan kaynakları yönetimi
- 3.1.3.İnsan kaynaklarının eğitim ve geliştirilmesi

3.2. Fiziki ve Mali Alt Yapı

- 3.2.1.Finansal kaynakların etkin yönetimi
- 3.2.2.Donatım

3.3 Yönetim ve Organizasyon

- 3.3.1.Kurumsal yapının iyileştirilmesi
- 3.3.2.Şeffaflık ve hesap verebilirlik
 - 3.3.2.1.Çoğulculuk
 - 3.3.2.2.Katılımcılık
- 3.3.3.Bilgi yönetimi
 - 3.3.3.1.Veritoplama ve analiz
 - 3.3.3.2.Veritiletimi ve bilgi paylaşımı
 - 3.3.3.3.İzleme ve değerlendirme

Bölüm 3 :GELECEĞE YÖNELİM

Stratejik planımızın geleceğe yönelim bölümünde misyon, vizyon ve temel değerler ile stratejik amaçlar, stratejik hedefler, performans göstergeleri ve tedbirler yer almaktadır.

3.1

Misyon, Vizyon, Temel Değerler ve İlkelerimiz

3.1.1

Misyonumuz

Ülkemizin ihtiyacı olan, çalışma verimliliği yüksek, topluma ve iş hayatına uyumlu, nitelikli insan gücünün sağlanması için; Herhangi bir mesleği olmayanlar ile Çırak, Kalfa ve Usta'ları iş hayatında istihdam olanağı bulunan görevlere hazırlamak,

3.1.2

Vizyonumuz

Hayat boyu öğrenen bir toplum ve Geleceğe güvenle bakan bir meslek sahibi mutlu bireyler yetiştirmek,

- Atatürkçülüğü esas alan, hür düşünen, çağdaş, kültür değerlerimize sahip çıkan, geliştiren , çalışkan ve özgür bireylerin toplumu şekillendireceğine inanırız.
- Mesleki Eğitim de kaliteye önem veririz ve takım çalışmasına inanırız.
- ‘*Meslek sahibi ol, Geleceğe güvenle bak.*’ Felsefesinden hareketle, mezun öğrencilerimizin gelecek kaygısı taşımayacağına ve istihdamı arttırarak ülke ekonomisine katkı sağlayacağına inanıyoruz.
- Çalışan gençliğe sosyal güvence altına aldığımızı inanıyoruz.
- Örgün eğitim dışında kalmış gençlerimize nitelikli bir iş sahibi yaptığımızı ve onları sokaktan kurtardığımızı inanıyoruz.
- Meslek kazandırdığımız gençlerle kaliteli mal ve hizmet üretimini artırdığımızı inanıyoruz.
- Üretime dönük , proje üreten bir meslek grubu yarattığımızı ve ithal eden ülke değil, ihraç eden ülke olma çabasını verdiğimizize inanıyoruz.
- Eğitimin, Öğretimden önce geldiğine inanıyor ve öğrencilerimizin eğitimleri için özverili bir şekilde çalışmayı bir erdem sayıyoruz.
- Okulda fırsat eşitliğine önem verir, her öğrenciye geliştirici ortam hazırlarız.
- Ortak akıl kullanarak kararlar alır, Gerektiğinde inisiyatif kullanmaktan çekinmeyiz.
- Değişim ve gelişime sürekliliğine inanırız.
- Eğitime yapılan yatırımı kutsal sayar, her türlü desteği veririz.
- Sağlıklı bir çalışma ortamı içerisinde , Okul yönetiminin sürekli gelişim ve değişim içinde olması gereğini inanırız.
- Kaliteli bir yaşamın , kaliteli bir eğitimle gerçekleştirilebileceğine inanırız.
- Sevgi, Saygı ve hoşgörünün gücüne inanırız.
- Ben değil biz duygusunun hakim olduğu bir eğitim ortamının gereğine inanırız.
- Kurum kültürünü yaratmak ve yaşatmak için çok istekliyiz.

Tema 1 : Eğitim-Öğretime Erişimin Artırılması

Stratejik Amaç 1.

İlçemizde bulunan meslek öğrenmek isteyen her yaştaki bireyin mesleki eğitim öğretime kolayca erişimini sağlamak .

Stratejik Hedef 1.1.

Mümkün olduğu kadar çok kişiye ulaşmak

Tema 2 : Eğitim-öğretimde Kalitenin Artırılması

Stratejik Amaç 2.

Merkezimiz de ki bireylerin sosyal hayatta,okul ve çalışma hayatında her yönüyle sağlıklı,donanımlı ve başarılı bireyler olarak yetişmelerine katkıda bulunmak.

Stratejik Hedef 2.1.

Öğrencilerimizin öğretim programları içerisinde yer alan öğrenme kazanımlarını, başarılarını artırmak.

Stratejik Hedef 2.2.

Öğrencilerimizi içinde yaşadığımız çağın gereklerine ve piyasasının ihtiyaç duyduğu insan gücüne uygun bir birey olarak yetiştirmek üzere öğrencilerimizin niteliklerini ve yeterliliğini artırmak.

Tema 3 : Kurumsal Kapasitenin Geliştirilmesi

Stratejik Amaç 3.

İnsan kaynaklarının etkili ve verimli kullanıldığı,fizikiteknolojilerinin kullanımının artırılarak çağın gereklerine uygun hale getirildiği günümüz eğitim sistemini destekleyen kurumsal bir yapı oluşturmak.

Stratejik Hedef 3.1.

Nitelikli yönetici ve çalışanların çok önemli olduğu çağımızda İnsan kaynaklarının dengeli dağılımını, etkili ve verimli kullanılmasını sağlamak ve niteliklerini geliştirerek kurumun hizmet kalitesini artırmak.

Stratejik Hedef 3.2.

Merkezimizde bulunan personelin hizmet içi eğitimlerle niteliklerini çağdaş eğitim standartlarına yükseltmek.

3.3

Temalar,Amaçlar,Hedefler,Tedbirler

3.3.1

Eğitim ve Öğretime Erişimin Artırılması

3.3.1.1

Stratejik Amaç - 1

İlçemizde bulunan meslek öğrenmek isteyen her yaştaki bireyin mesleki eğitim öğretime kolayca erişimini sağlamak .

3.3.1.1.1

Stratejik Hedef - 1

Mümkün olduğu kadar çok kişiye ulaşmak

Hedefin Mevcut Durumu

Bireylerin eğitim ve öğretime katılması ve tamamlaması sosyal ve ekonomik kalkınmanın sürdürülebilmesinde önemli bir etken olarak görülmektedir. Bu nedenle eğitim-öğretime katılımın artırılması, eğitim hizmetinin bütün bireylere adil şartlarda sunulması merkezimizin gerçekleştirilmesi gereken önemli bir hedefi olarak belirlenmiştir.

İlçemizin sürekli göç almasından dolayı 18 yaş üstü hedeflerimizin sayısı değişiklik göstermektedir. 18 yaş altı orta öğretim kurumlarından mezun olacak olan kişilerin açık liseye devam ederken aynı zamanda meslek öğrenmek isteyenler merkezimize kayıt yaptırmaktadır.

Bu kişilere ulaşarak gerekli rehberliklerin yapılması merkezimizin önemli bir hedefi olarak belirlenmiştir.

Tablo 20: Çırac öğrenci Kayıt oranı

Kuşadası Mesleki Eğitim Merkezi Müdürlüğü Çırac Öğrenci Kayıt Oranı%					
	Kız öğrenci	Erkek öğrenci	Ortaokul mezunu	Lise ve Unv. Mez.	18 yaş üstü
2011-2012	11	89	97	3	32
2012-2013	10	90	96	4	33
2013-2014	12	88	96	4	34

Tablo 21 :Kalfa öğrenci Kayıt oranı

Kuşadası Mesleki Eğitim Merkezi Müdürlüğü Kalfa Öğrenci Kayıt Oranı%					
	Kız öğrenci	Erkek öğrenci	Ortaokul mezunu	Lise ve Unv. Mez.	18 yaş üstü
2011-2012	14	86	97	3	99
2012-2013	14	86	97	3	99
2013-2014	15	85	96	4	99

TABLO 22: ÇIRAK ÖĞRENCİ PERFORMANS HEDEF TABLOSU

ÇIRAK ÖĞRENCİ SAYISININ ARTTIRILMASI	Göstergenin adı	Önceki Yıllar			Hedef
		2012	2013	2014	2019
	Kız öğrenci	28	30	32	40
	Erkek öğrenci	236	238	239	270
	TOPLAM	264	268	271	310
	Lise ve Unv. Mez.	6	7	7	20
	Ortaokul mezunu	258	261	264	290
	18 yaş üstü	84	88	89	95

TABLO 23: KALFA ÖĞRENCİ PERFORMANS TABLOSU

KALFA ÖĞRENCİ SAYISININ ARTTIRILMASI	Göstergenin adı	Önceki Yıllar			Hedef
		2012	2013	2014	2019
	Kız öğrenci	28	30	33	40
	Erkek öğrenci	158	163	169	200
	TOPLAM	186	193	202	240
	Lise ve Unv. Mez.	6	6	7	10
	Ortaokul mezunu	180	187	195	220
	18 yaş üstü	184	190	200	250

Tablo 24: Tedbir/strateji sorumlu birimler tablosu

No	STRATEJİLER/TEDBİRLER	SORUMLU BİRİMLER
1	Modül programları kullanarak konuların işlenmesi	Meslek dersleri öğretmenleri
2	Okullarda okuma saatinin düzenlenmesi, okul kütüphanelerinde öğretmen ve öğrencilere yönelik süreli yayınlar bulundurulması, yöneticilere, öğretmenlere yönelik kişisel ve mesleki gelişimle ilgili seminerler, konferanslar düzenlenecek.	Mermez müdürlüğü
3	Modüllerin işlenmesi esnasında video ve görsel verilerin kullanılması	Meslek dersleri öğretmenleri
4	Modüllerin gerekli bölümlerinin atölyelerde işlenmesi	Meslek dersleri öğretmenleri
5	Okullarda şiddeti ve şiddete kaynaklık eden olay sayısını azaltmak üzere şiddete eğilimli öğrenci tespit taraması ve okul idaresi, rehber öğretmen, sınıf rehber öğretmenleri, veliler ile sorunun çözümü için ortak çalışmalar yapılması sağlanacak. Emniyet Müdürlüğü ile ortak çalışma yapılarak okullarda öğrencilere yönelik bilgilendirme toplantısı yapılacaktır.	Rehberlik
6	Madde kullanımı ve sonuçları konusunda risk grubunda bulunan, öğrenci ve aileler seminer, afiş, film vb. ile bilinçlendirilecek.	Rehber öğretmen
7	Eğitim öğretimin niteliğini artırıcı, eğitim sistemimizin varlık nedeni olan öğrencilerin okuldan beklentilerinin saptanması, okul geliştirme çalışmaları ve okulun verimliliğini etkileyen faktörlerin belirlenmesi konularında alan çalışmaları yapılarak .	Rehber öğretmen
8	Şiddet ve nedenleri, iletişim yöntemleri gibi konularda bilgilendirme çalışmaları yapılacaktır. Uyumlu ve ahenkli eğitim ortamları modelinin gerekleri olan tutum ve davranışların okul-kurum personeli, öğrenci ve ailelere kazandırılması için görsel-işitsel yayınlar, toplantı ve seminerlerden yararlanılacaktır.	Rehber öğretmen

3.3.2

Eđitim ve Öğretimde Kalitenin Artırılması

3.3.2.1

Stratejik Amaç - 2

Eđitim kurumlarımızın her kademesindeki bireylerin tamamına ulusal ve uluslararası ölçütlerde mesleki yeterlilik, bilgi, beceri,tutum ve davranış kazandırarak,mevcut imkânları en verimli kullanarak bireylerin sosyal hayatta,okul ve çalışma hayatında her yönüyle sağlıklı,donanımlı ve başarılı bireyler olarak yetiřmelerine katkıda bulunmak.

3.3.2.1.1

Stratejik Hedef - 1

Öğrencilerimizin öğretim programları içerisinde yer alan öğrenme kazanımlarını, mesleki yeterlilik düzeylerini, kişisel iletişim ve güvenlerinin arttırmak

Hedefin Mevcut Durumu

Merkezimizde her sınıfa yerleřtirilen projeksiyon, bilgisayar donanımları ve uygulama atölyeleri sayesinde öğretmenlerin teknoloji kullanımını arttırılmıştır.

TABLO 25: PERFORMANS HEDEF TABLOSU

Sıra no	Göstergenin adı	Önceki yıllar			Hedef
		2012	2013	2014	2019
1	Sınıflarda bulunan projeksiyon ve bilgisayar oranı	%60	%75	%90	%100
2	Bilgi sayar labaratuarı	%100	%100	%100	%100
3	Wireless kapsama alanı	%75	%80	%90	%100
4	Kuaför atölyesi	%70	%80	%90	%100
5	Mutfak uygulama atölyesi	%0	%50	%70	%100

TABLO 26: STRATEJİ/TEDBİR SORUMLU BİRİMLER TABLOSU

SIRA NO	TEDBİR/STARTEJİ	SORUMLU BİRİM
1	Sınıflarda bulunan projeksiyonların bakımı	Merkez müdürlüğü
2	Sınıflarda bulunan projeksiyonlarındüzgün kullanımı	Meslek dersleri öğretmenleri
3	Bilgisayar sınıfının bakımı	Merkez müdürlüğü
4	Bilgisayar sınıf donanımlarının düzenin korunması	Meslek dersleri öğretmenleri
5	Kuaför atölyesinin bakımı	Merkez müdürlüğü
6	Kuaför atölyesi genel idare ve kullın bakımı	Meslek dersi öğretmenleri
7	Wireless kullanımının sağlanması	Merkez müdürlüğü
8	Mutfak atölyesinin geliştirilmesi	Merkez müdürlüğü
9	Mutfak atölyesinin verimli kullanımı	Meslek dersi öğretmenleri

Öğrencilerimizi içinde yaşadığımız çağın gereklerine ve piyasasının ihtiyaç duyduğu insan gücüne uygun bir birey olarak yetiştirmek üzere öğrencilerimizin niteliklerini ve yeterliliğini artırmak.

Hedefin Mevcut Durumu

Derslerde Megep modüllerinin kullanılması eğitim ve öğretimin verimliliğini artırmaktadır. Merkezimiz bünyesinde gerçekleştirilen iki adet atölye sayesinde derslerin gerekli zamanlarda uygulanması mümkün olmaktadır.

TABLO 27: PERFORMANS HEDEF TABLOSU

Sıra no	Göstergenin adı	ÖNCEKİ YILLAR			HEDEF
		2012	2013	2014	
					2019
1	Gerekli Megep modüllerinin basımı ve ücretsiz dağıtımı	%75	%79	%87	%100
2	Öğrencilerin okula devamının sağlanması	%68	%65	%71	%80
3	Derslere aktif katılımın sağlanması	%52	%61	%64	%70

TABLO 28: STRATEJİ/TEDBİR SORUMLU BİRİMLER TABLOSU

Sıra No:	TEDBİR/STARTEJİ	SORUMLU BİRİM
1	Megep modüllerinin basımı	Merkez müdürlüğü
2	Megep modüllerinin dağıtımı	Meslek dersleri öğretmenleri
3	Sms ile devamsızlık bildirimleri	Merkez müdürlüğü
4	Görsel içerikli materyallerin artırılması	Meslek dersleri öğretmenleri
5	Gezi ve gözlemlrin artırılması	Meslek dersleri öğretmenleri

3.3.3 Kurumsal Kapasitenin Geliştirilmesi

3.3.3.1 Stratejik Amaç - 3

İnsan kaynaklarının etkili ve verimli kullanıldığı, fizikiteknolojilerinin kullanımının artırılarak çağın gereklerine uygun hale getirildiği günümüz eğitim sistemini destekleyen kurumsal bir yapı oluşturmak.

3.3.3.1.1 Stratejik Hedef - 1

Nitelikli yönetici ve çalışanların çok önemli olduğu çağımızda İnsan kaynaklarının dengeli dağılımını, etkili ve verimli kullanılmasını sağlamak ve niteliklerini geliştirerek kurumun hizmet kalitesini artırmak.

Hedefin Mevcut Durumu

Merkezimizde görevli öğretmenler ile tam yıl tamgün eğitimi ile akşam kurslar düzenlenerek hizmet alımının ihtiyaç sahiplerince alımının kolaylaştırılması ve ulaşılabilirliği sağlanmaktadır

TABLO 29: PERFORMANS HEDEF TABLOSU

Sıra no	Göstergenin adı	ÖNCEKİ YILLAR			HEDEF
		2012	2013	2014	
1	Merkezdeki öğretmen sayısı	10	11	12	16
2	Merkezdeki öğretmen branş sayısı	6	6	9	13
3	Merkez öğretmenlerinin açtığı kurs sayısı	8	10	15	22

TABLO 30: STRATEJİ/TEDBİR SORUMLU BİRİMLER TABLOSU

Sıra No:	TEDBİR/STARTEJİ	SORUMLU BİRİM
1	Merkezde kursların düzenlenmesi	Merkez müdürlüğü
2	Merkezde branş öğretmenlerinin sayısının artırılması	Merkez müdürlüğü
3	Eksik branştaki öğretmenlerin tamamlanması	Merkez müdürlüğü

3.3.3.1.2 Stratejik Hedef - 2

Merkezimizde bulunan personelin hizmet içi eğitimlerle niteliklerini çağdaş eğitim standartlarına yükseltmek.

Hedefin Mevcut Durumu

Merkezimizde iki adet uzman öğretmen bir adet yüksekisans yapmış beş adet on yıl üzeri dört adet beş yıl üzeri hizmeti olan öğretmen bulunmaktadır.

Milli Eğitim Bakanlığınca açılan hizmet içi kurslarına katılarak merkezimizin beşeri altyapısının güçlendirilmesi hedeflenmektedir.

TABLO 31: PERFORMANS HEDEF TABLOSU

Sıra no	Göstergenin adı	ÖNCEKİ YILLAR			HEDEF
		2012	2013	2014	
1	İdarecilerin Katıldıkları Hizmet içi kurs sayısı	1	2	0	5
2	Öğretmenlerin katıldıkları Hizmet içi kurs sayısı	2	2	0	4
3	Öğretmenler tarafından takip edilen basılı yayın sayısı	3	3	3	5

TABLO 32: STRATEJİ/TEDBİR SORUMLU BİRİMLER TABLOSU

Sıra No:	TEDBİR/STARTEJİ	SORUMLU BİRİM
1	Açılan Hizmet içi kurs duyurularının yapılarak katılımın teşvik edilmesi	Merkez müdürlüğü
2	Merkez içinde hizmet içi kursların açılması	Merkez müdürlüğü
3	Kişisel gelişimi arttıracak basılı ve dijital yayınların takip edilmesi	Tüm öğretmenler
4	Bakanlıkça basılmış yayınların takibi	Merkez müdürlüğü

Bölüm 4 :MALİYETLENDİRME

TABLO 33: TAHMİNİ BÜTÇE KAYNAĞI TABLOSU

KUŞADASI MESLEKİ EĞİTİM MERKEZİ MÜDÜRLÜĞÜ 2015-2019 STRATEJİK PLANI TAHMİNİ BÜTÇE KAYNAĞI TOBLOSU						
BÜTÇE İÇİ						
SERMAYE GİDERLERİ	2015	2016	2017	2018	2019	Toplam
3.5 Telefon kullanım abaonelik	960	1200	1200	1200	1400	5960
3.5 İnternet aboneliği	880	1000	1200	1200	1200	5480
3.2 Kırtasiye alımları	2500	3000	3200	3200	3200	15100
3.2 Su giderleri	1790	2000	2400	2500	2500	11190
3.2 Temizlik gideri	3550	4000	4500	5000	5000	22050
3.2 Elektrik alımları	5500	6500	7000	7500	8000	34500
3.2 Klorifer Yakıtı Alımı	8000	10000	10000	12000	12000	52000
5.4 öğrenci yemek gideri	12750	15000	15000	15000	15000	72750
6.1 Mamul ve mal alımları	8000	10000	10000	8000	10000	46000
TOPLAM TAHMİNİ BÜTÇE	43930	52700	54500	55600	58300	265030

TABLO 34:TAHMİNİ MALİYET TABLOSU

KUŞADASI MESLEKİ EĞİTİM MERKEZİ MÜDÜRLÜĞÜ 2015-2019 STRATEJİK PLANI AMAÇ – HEDEF TAHMİNİ MALİYET TABLOSU					
	Planın 1.Yılı	Planın 2.Yılı	Planın 3.Yılı	Planın 4.Yılı	Planın 5.Yılı
Stratejik Amaç 1	5000	5400	5832	6299	6802
Stratejik Hedef 1.1	5000	5400	5832	6299	6802
Stratejik Amaç 2	6600	7128	7698	8314	8980
Stratejik Hedef 2.1	3200	3456	3732	4031	4354
Stratejik Hedef 2.2	3400	3672	3966	4283	4626
Stratejik Amaç 3	7000	7560	8165	8818	9523
Stratejik Hedef 3.1	7000	7560	8165	8818	9523
Stratejik Hedef 3.2	0	0	0	0	0
TOPLAM	49.127.189	54.102.195	59.496.846	65.397.159	73.186.638

Stratejik amaçların yaklaşık maliyetleri toplanarak stratejik amaçların toplam tahmini maliyeti hesaplanmıştır. Stratejik plan beş yıllık toplam tahmini kaynak miktarının stratejik amaçların toplam tahmini maliyetinden farkı genel yönetim giderleri olarak gösterilmiştir. Stratejik amaçlar maliyetler toplamının stratejik plan tahmini bütçesinden büyük olmadığı görülmüştür. Ayrıca stratejik amaçların, stratejik hedeflerin ve stratejik amaçlar maliyetleri toplamının stratejik plan tahmini bütçeye oranı ayrı hesaplanmıştır.

Bölüm 5 : İZLEME VE DEĞERLENDİRME

5.1

2011-2014 Stratejik Planının Değerlendirmesi

Kuşadası mesleki eğitim merkezi 2011-2014 stratejik planını hazırlayarak palan doğrultusunda çalışmalarını hızla başlamıştır. Aşağıda belirlenen stratejik plan faaliyetleri eksiksiz olarak gerçekleştirilmiştir.

Faaliyet 1.1.1 İlköğretim okullarında Merkezimizin tanıtımının yapılması için panolar düzenlenerek tanıtım toplantıları yapıldı.

Faaliyet 1.1.2 Tanıtıcı CD hazırlanması ve İlköğretim okullarına ve Liselere dağıtılması yapıldı

Faaliyet 1.1.3 Web sitesinin Güncellenmesi ve izlenme oranının artırılması için gerekli çalışmalar yapıldı

Faaliyet 1.1.4 Tanıtım Afişleri hazırlanarak belirli yerlere asılması ve el broşürü dağıtımı yapıldı.

Faaliyet 1.1.5 İlköğretim okullarından bir üst kuruma devam etmeyen öğrenciler ile Liselerden tasdikname ile ayrılan öğrencilerin adreslerinin temini edilerek bu öğrencilere ya da velilerine ulaşmak için telefon görüşmelri yapıldı

Faaliyet 1.2.1 İME çalışmalarında öğrencinin takibi ve kontrolü yapıldı

Faaliyet 1.2.2 Ders modüllerinin basımı ve ücretsiz dağıtımı yapıldı

Faaliyet 1.2.3 Öğrencilerin Okula devamlarının sağlanması için devamsızlık nedenlerinin en aza idrilmesi için gerekli çalışmalar yapılarak tedbirler alındı. öğretmenler kurul kararlarına yazıldı.

Faaliyet 1.2.4 Derslere aktif olarak katılımlarının sağlanması için beyin fırtınası yöntemi tercih edildi.

Faaliyet 1.3.1 Halk Eğitim Müdürlüğü ve Mesleki Eğitim Merkezinin ortak çalışmasıyla, merkezimize kayıtlı olan çırakların açık liseye katılımı teşvik edildi.

Faaliyet 2.1.1 Kalfalık belgesi alan çırakların ustalık eğitimine devamının sağlanmak için kalfalık belge teslimi sırasında kayıt işlemleri gerçekleştirildi.

Faaliyet 2.1.2 Milli Eğitim Bakanlığının çıkarmış olduğu afların tüm çalışanlara duyurulması için odalarla iletişime geçilerek gazete dergi ve panolarda yer alınması sağlandı.

Faaliyet 2.2.2 Kalfalık eğitim kurslarına katılım sağlamak için kalfalık sınavları öncesi katılımcılara rehberlik yapıldı.

Faaliyet 2.2.3 Esnaf ve Sanatkârlar Odası ile Ticaret Odasının Merkezimizle olan ilişkilerini arttırmak için ziyaretler ve toplantılar yapıldı.

Faaliyet 2.3.1 Ustalık belgesi alan ustaların, ‘Usta öğreticilik İş Pedagojisi Kurs Programı eğitimine devamının sağlanmak için ustalık belge teslimi sırasında kayıt işlemleri gerçekleştirildi.

Faaliyet 3.1.1. İşletmelerde Mesleki Eğitim görevi olan öğretmenler, ustalara meslek etiği bilgisini aşlamak amacıyla işyeri ziyaretlerinde sohbet toplantıları gerçekleştirdi.

Faaliyet 3.1.2. Düzenlenen Usta öğreticilik İş Pedagojisi Kurslarında Meslek etiği konusunu işlendi.

Faaliyet 4.1.1 Gezi, piknik faaliyetleri düzenlendi

Faaliyet 4.2.1. Yaşlılar haftasında huzur evine ziyaret edip ihtiyaçlarının giderilmesi sağlandı.

Faaliyet 4.2.2. Güzellik Hizmetleri Alanını öğrencilerinin yaşlıların kişisel bakım (sac kesimi, tırnak bakımı v.b.) hizmetlerini yapması sağlandı.

Faaliyet 4.3.1. Dart turnuvası düzenlenerek ödül dağıtıldı

Faaliyet 4.3.2. Basket atma yarışması düzenlenerek ödül dağıtıldı

Faaliyet 4.3.3 Okul kitaplığını zenginleştirmek için kampanya düzenlendi

Faaliyet 4.3.4 Öğrencilere kitap okuma alışkanlığı kazandırmak için bir ders saati okuma saati olarak belirlendi.

İzleme, stratejik plan uygulamasının sistematik olarak takip edilmesi ve raporlanmasıdır. Değerlendirme ise uygulama sonuçlarının amaç ve hedeflere kıyasla ölçülmesi ile söz konusu amaç ile hedeflerin tutarlılık ve uygunluğunun analizi olarak tanımlanmaktadır.

Stratejik planda ortaya konulan hedeflere ilişkin olarak yıllık iş planlarının oluşturulması ve hedeflere ilişkin somut göstergelerin geliştirilmesi önem arz etmektedir. Diğer taraftan, stratejik planın gerçekleştirilmesinde etkili bir izleme ve değerlendirme sisteminin kurulması temel kritik başarı faktörü olarak görünmektedir.

Kuşadası Mesleki Eğitim Merkezi Müdürlüğü 2015-2019 Stratejik Planı İzleme ve Değerlendirme Modeli'nin çerçevesini;

1. Kuşadası Mesleki Eğitim Merkezi Müdürlüğü 2015-2019 Stratejik Planı ve performans programlarında yer alan performans göstergelerinin gerçekleşme durumlarının tespit edilmesi,
2. Performans göstergelerinin gerçekleşme durumlarının hedeflerle kıyaslanması,
3. Sonuçların raporlanması ve paydaşlarla paylaşımı,
4. Gerekli tedbirlerin alınması süreçleri oluşturmaktadır.

Merkezimiz 2015-2019 Stratejik Planında yer alan performans göstergelerinin gerçekleşme durumlarının tespiti yılda iki kez yapılacaktır. Yılın ilk altı aylık dönemini kapsayan birinci izleme kapsamında, Merkezimiz strateji geliştirme birimi tarafından performans programlarında yer alan performans göstergelerinin gerçekleşme durumları tespit edilecektir. Göstergelerin gerçekleşme durumları hakkında hazırlanan rapor İlçe milli Eğitim Müdürlüğü'ne sunulacak ve böylelikle göstergelerdeki yıllık hedeflere ulaşılmasını sağlamak üzere gerekli görülebilecek tedbirlerin alınması sağlanacaktır.

Yılın tamamını kapsayan ikinci izleme dâhilinde; Merkezimiz strateji geliştirme birimi tarafından performans programlarında yer alan performans göstergelerinin yılsonu gerçekleşme durumları tespit edilecektir.

İzleme Değerlendirme Dönemi	Gerçekleştirilme Zamanı	İzleme Değerlendirme Dönemi Süreç Açıklaması	Zaman Kapsamı
Birinci İzleme-Değerlendirme Dönemi	Her Yılın Temmuz Ayı İçerisinde	<ul style="list-style-type: none"> -Merkezimiz strateji geliştirme birimi tarafından performans programlarında yer alan performans göstergelerinin 6 aylık gerçekleşme durumlarına ilişkin verilerin toplanması ve konsolide edilmesi. -Göstergelerin gerçekleşme durumları hakkında hazırlanan raporun İlçe Milli Eğitim Müdürlüğü'ne sunulması 	Ocak-Temmuz Dönemi
İkinci İzleme-Değerlendirme Dönemi	İzleyen Yılın Şubat Ayı Sonuna Kadar	<ul style="list-style-type: none"> -Merkezimiz strateji geliştirme birimi tarafından performans programlarında yer alan performans göstergelerinin yıllık gerçekleşme durumlarına ilişkin verilerin toplanması ve konsolide edilmesi. -İlçe miilli eğitim müdürlüğü başkanlığında müdürlüğümüz birim yöneticilerince yılsonu gerçekleştirmelerinin, gösterge hedeflerinden sapmaların ve sapma nedenlerin değerlendirilerek gerekli tedbirlerin alınması 	Tüm Yıl

Şekil : 3 Kuşadası Mesleki Eğitim Merkezi Müdürlüğü 2015-2019 Stratejik Planı İzleme ve Değerlendirme Model



KUŞADASI MESLEKİ EĞİTİM MERKEZİ

STRATEJİK PLAN ÜST KURULU

SIRA	ADI-SOYADI	GÖREVİ/ÜNVANI	AÇIKALAMA
1	Mehmet ÖNECELER	Merkez Müdürü	Başkan
2	Cevdet DENİZ	Müdür Yardımcısı	Üye
3	Mahir NAYIR	Müdür Yardımcısı	Üye
4	Ali Rıza UĞUR	Motorlu Araçlar Teknolojisi	Üye
5	Ülker Nüket ÖZCAN	Rehber Öğretmen	Üye



www.kusadasimesem.meb.k12.tr

İMZA SİRKÜSÜ

SIRA	AD SOYAD	UNVAN	İMZA
1	Mehmet ÖNCELER	Merkez Müdürü	
2	Cevdet DENİZALTI	Müdür Yardımcısı	
3	Mahir NAYIR	Müdür Yardımcısı	
4	Adem BUDAK	Elektrik Elektronik Teknolojileri	
5	Erdal TÜRKOĞLU	Ahşap Teknolojileri	
6	Ülker Nüket ÖZCAN	Rehber Öğretmen	
7	Ali GÜNDEN	Türkçe	
8	Ali Rıza UĞUR	Motorlu Araçlar Teknolojisi	
9	Ferit Bahadır AKIN	Motorlu Araçlar Teknolojisi	
10	Özhan DUMAN	Güzellik ve Saç bakım Hizmetleri	
11	Leyla OKATAN ERKOÇ	Güzellik ve Saç bakım Hizmetleri	
12	Tuğba GÜLERHEPŞEN	Yiyecek İçecek Hizmetleri	
13	Gülnur ARAL ERGÜN	Yiyecek İçecek Hizmetleri	
14	Nejat Ulaş NURGÖREN	Matematik	
15	Serhat KAYA	Metal Teknolojileri	

